



Evropská unie
Evropský sociální fond
Operační program Zaměstnanost

Spolupráce středních škol se zaměstnavateli v oblasti kariérového poradenství

-

Vyhodnocení dotazníkového šetření 2019

Úvod

Na rozvoj spolupráce škol se zaměstnavateli se klade stále větší důraz. Například do školského zákona byl nově zapracován požadavek na kooperaci škol se zaměstnavateli různými formami. V souvislosti s nedostatkem kvalifikované pracovní síly se zvyšuje i zájem podniků o kooperaci se středními školami, zejména jako cesty k navázání kontaktů s budoucími absolventy.

Existuje však jen málo průkazných dat o rozsahu a formách této spolupráce. Systematicky se kooperace škol s podniky nesleduje a konkrétní čísla často zcela chybí. Z tohoto důvodu se dotazníkové šetření stalo součástí aktivit projektu „Datová platforma zaměstnanosti Zlínského kraje“. Projekt je spolufinancován z Operačního programu Zaměstnanost a jeho realizátory jsou Krajská hospodářská komora Zlínského kraje a TRIXIMA, spol. s r.o.

Dotazníkové šetření mezi středními školami Zlínského kraje umožnilo aktuální situaci zmapovat. Pomocí šetření se podařilo zajistit množství konkrétních informací o rozsahu a formách spolupráce škol se zaměstnavateli v kraji, rozsahu praktického vyučování v podnicích, podílu žáků, na které mají jednotlivé formy spolupráce dopad a podrobně zmapovat rozsah využívání kariérových aktivit s pozitivním dopadem na profesní uplatnění žáků středních škol.

Průzkum byl zaměřen na dvě hlavní oblasti spolupráce středních škol se zaměstnavateli: společné aktivity při zajišťování praktického vyučování žáků na pracovištích zaměstnavatelů a při realizaci kariérového poradenství.

Data byla sbírána za účelem lepšího poznání aktuálního stavu a nalezení způsobů, jak co nejefektivněji podpořit spolupráci škol a podniků. Data za oblast praktického vyučování byla zpracována formou interaktivních vizualizací publikovaných v rámci webové aplikace¹ Datová platforma zaměstnanosti Zlínského kraje www.monitorzk.cz. Výstupy dotazníkového šetření v oblasti spolupráce středních škol se zaměstnavateli v kariérovém poradenství jsou předmětem této souhrnné zprávy.

Kromě sběru dat může dotazník zároveň školám sloužit jako benchmark kvality spolupráce; zdroj inspirace, jak plánovat a upravovat strategii spolupráce školy s trhem práce. Je členěn do několika sekcí, které odpovídají různým benchmarkům spolupráce škol se zaměstnavateli. Obdobný dotazník je používán ve Velké Británii a vyplňují jej britské školy ve vybraných regionech. Cílem je prostřednictvím benchmarku pomoci školám identifikovat příležitosti ke zlepšování a přebírání osvědčených zkušeností. Úroveň spolupráce na konkrétní škole mohou respondenti na základě publikovaných výsledků šetření porovnat s celkovým stavem spolupráce škol ze Zlínského kraje se zaměstnavateli.

Metodika

Zdrojem dat jsou výsledky dotazníkového šetření, realizovaného mezi středními školami Zlínského kraje **v prvním čtvrtletí 2019**. Dotazník byl distribuován plošně všem středním školám ve Zlínském kraji. Osloveno bylo **67** středních škol v kraji, přičemž **dotazník vyplnilo 54 škol** (návratnost téměř **81 %**).

Šetření měla formu polostrukturovaných dotazníků s převahou standardizovaných otázek. Respondenti byli osloveni elektronickou poštou a dotazníky byly vyplňovány přes webové rozhraní².

¹ webová aplikace pro prezentaci dat a interaktivní práci s daty na bázi business intelligence

² elektronický nástroj pro dotazníkové šetření, vyvinutý v rámci projektu

Cílovou skupinou šetření byly střední školy sídlící ve Zlínském kraji. Zdrojem dat pro oslovení respondentů byl seznam škol poskytnutý Zlínským krajem (odborem školství). Pracovní verze dotazníku byla konzultována se Zlínským krajem a zástupcem vzdělavatelů.

Ve srovnání s předchozím ročníkem šetření byl dotazník zjednodušen v části ověřování navázaných spoluprací škol se zaměstnavateli poskytujícími praktické vyučování žáků. V aktuálním šetření byl zjišťován pouze počet uzavřených smluv o realizaci praktického vyučování, zatímco v předchozím roce byly uváděny konkrétní podniky.

Výsledky dotazníkového šetření

Sekce 1. Školní program spolupráce se zaměstnavateli

V této části dotazníku se školy vyjadřovaly k existenci **školního programu spolupráce se zaměstnavateli v oblasti kariérového poradenství**, respektive k jednotlivým charakteristikám tohoto programu.

Školní program kariérové spolupráce se zaměstnavateli byl definován takto:

Program obsahuje jak zastřešující strategii, tak detaily všech aktivit, které škola podniká za účelem zkvalitnění kariérového poradenství a odborného vzdělávání prostřednictvím spolupráce se zaměstnavateli. Program je nastaven tak, že umožňuje kariérovému poradci poskytovat žákům informace a rady, které vycházejí z odborných znalostí v rámci školy i mimo ni a které jsou přizpůsobovány každému žákovi.

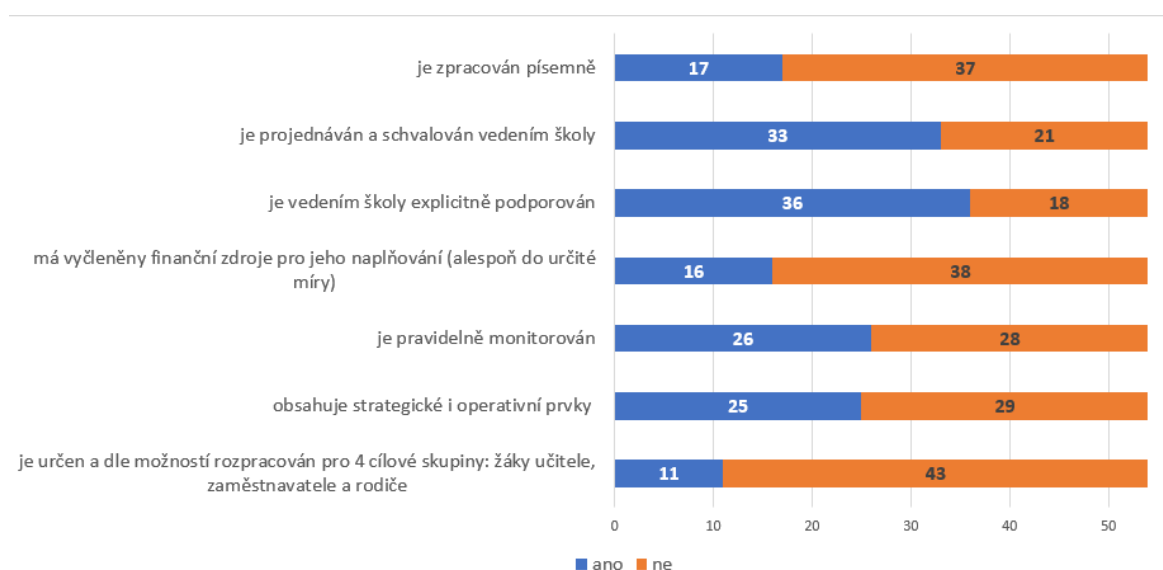
V dalším textu souhrnné zprávy je školní program kariérové spolupráce se zaměstnavateli pro přehlednost krácen na „školní program“.

Respondenti uvedli, které **charakteristiky školního programu** platí v rámci jejich školy. Přehled odpovědí uvádí graf č. 1. Více než polovina škol naplňuje pouze 2 charakteristiky. Školy se nejčastěji pozitivně identifikovaly s výrokem, že školní program je vedením školy explicitně podporován (uvedeno 36krát, tj. 67 %). Celkem 33 škol (61 %) uvedlo, že školní program je projednáván a schvalován vedením školy.

Ostatní charakteristiky školního programu jsou naplňovány menšinou škol. Například pravidelný monitoring školního programu potvrdilo 26 respondentů (tj. 48 %). V předchozím roce se jednalo o 51 % škol.

Nejméně často školy zmínily, že školní program je určen a rozpracován pro 4 cílové skupiny: žáky, učitele, zaměstnavatele a rodiče (20 %). V předchozím roce však toto členění potvrdilo pouze 8 % respondentů.

Graf č. 1: Charakteristiky školního programu spolupráce se zaměstnavateli v kariérovém poradenství



Poznámka: Možnost odpovědi „(program) je pravidelně monitorován“ byla doplněna vysvětlivkou pro upřesnění, co je tímto pravidelným monitoringem míněno.

Pravidelný monitoring znamená, že jsou sbírána a pravidelně přezkoumávána data s cílem ověřovat, zda program vhodně slouží svému účelu, tj, zda splňuje zákonné požadavky, poskytuje žákům adekvátní a aspirace podporující informace a rady, naplňuje potřeby místního, národního a globálního vzdělávání a trhu práce a vede k pozitivním výsledkům žáků. Je na rozhodnutí školy, jaké procesy monitoringu zvolí jako nejvhodnější.

V tabulce jsou výsledky doplněny o relativní četnosti odpovědí.

Tab. č. 1: Charakteristiky školního programu spolupráce se zaměstnavateli v kariérovém poradenství

Charakteristiky programu spolupráce školy se zaměstnavateli v kariérovém poradenství	Počet		Podíl (%)	
	ano	ne	ano	ne
je zpracován písemně	17	37	31,5 %	68,5 %
je projednáván a schvalován vedením školy	33	21	61,1 %	38,9 %
je vedením školy explicitně podporován	36	18	66,7 %	33,3 %
má vyčleněny finanční zdroje pro jeho naplňování (alespoň do určité míry)	16	38	29,6 %	70,4 %
je pravidelně monitorován	26	28	48,1 %	51,9 %
obsahuje strategické i operativní prvky	25	29	46,3 %	53,7 %
je určen a dle možností rozpracován pro 4 cílové skupiny: žáky, učitele, zaměstnavatele a rodiče/zákonné zástupce žáků	11	43	20,4 %	79,6 %

V další otázce se respondenti vyjádřili, zda je školní program publikován na **webových stránkách školy**. Odpovědi jsou prezentovány v následující tabulce.

Tab. č. 2: Publikace školního programu na webových stránkách školy

Školní program je publikován na webových stránkách školy	Počet		Podíl	
	ano	ne	ano	ne
	8	46	14,8 %	85,2 %

V roce 2018 se jednalo o téměř shodný výsledek. Publikaci školního programu na webu školy zmínilo celkem 6 škol.

Zástupci škol dále uvedli, zda je školní program **pravidelně (alespoň jednou za 3 roky) vyhodnocován**. Pro upřesnění pojmů byl konkrétně definován hodnoticí cyklus.

Hodnoticí cyklus by měl zahrnovat:

- Zajištění, že jsou definovány cíle programu, se zaměřením na výsledky pro každého žáka
- Zavedení metod pro naplňování programu a shromažďování dat o výsledcích
- Posouzení, zda bylo dosaženo stanovených cílů
- Přizpůsobení programu se záměrem jeho kontinuálního vylepšování a tím lepšího naplňování cílů programu
- Přezkoumání cílů

Cíle by měly souviset jak se zlepšováním výsledků pro všechny žáky, tak pro specifické skupiny žáků (např. dívky, žáky ohrožené sociální exkluzí, předčasným odchodem ze školy atp.)

Evaluace zahrnuje posouzení různorodých dat jako jsou znalosti a dovednosti žáků, jejich zlepšování a jejich další uplatnění, stejně jako zpětná vazba od žáků – např. jejich porozumění různým možnostem kariéry a kariérových cest.

Dále by měla zahrnovat zpětnou vazbu od dalších cílových skupin, jako jsou rodiče/zákonní zástupci žáků, učitelů, zaměstnavatelů nebo vedení (správní rady).

Přesně polovina škol (27, tj. 50 %) uvedla, že školní program je pravidelně (alespoň jednou za 3 roky) vyhodnocován. U druhé poloviny škol tomu tak není.

V předchozí otázce uvedlo pouze 17 škol, že školní program má písemnou podobu. Znamená to tedy, že ne vždy je vyhodnocován program, který je zpracován písemnou formou.

Tabulka č. 3: Pravidelné vyhodnocování školního programu

Školní program je pravidelně (alespoň jednou za 3 roky) vyhodnocován	Počet		Podíl (%)	
	ano	ne	ano	ne
	27	27	50 %	50 %

V roce 2018 uvedlo pravidelné vyhodnocování školního programu 55 % respondentů, 45 % škol pravidelné vyhodnocování neprovádělo.

Školy byly dotázány, kdo ke školnímu programu spolupráce poskytuje **zpětnou vazbu**. „Systematická zpětná vazba“ byla definována následovně:

Frekvenci zjišťování zpětné vazby by měla zvolit každá škola dle vlastního uvážení. Předpokládá se, že zpětná vazba od žáků a učitelů má vyšší frekvenci než zpětná vazba externích stakeholderů. Například žáci poskytují zpětnou vazbu po každé individuální kariérové akci (včetně akcí zkvalitňování odborného vzdělávání na bázi spolupráce s podniky) nebo na konci rozsáhlejšího programu. Externí zpětná vazba od místních zaměstnavatelů může mít menší frekvenci, například jednou za dva roky.

Respondenti uvedli, že zpětnou vazbu k programu nejčastěji poskytují žáci, vedení školy a zaměstnavatelé. Ve všech třech případech se takto vyslovilo 35 škol, tj. 65 % respondentů. Následuje zpětná vazba od učitelů, uvedeno 61 % škol.

Nejméně často poskytují zpětnou vazbu rodiče a zákonní zástupci (35 %), zřizovatelé (28 % odpovědí) a vysoké školy, resp. další vzdělavatelé (20 %). Souhrnné výsledky udává tabulka níže.

Tabulka č. 4: Poskytovatelé zpětné vazby ke školnímu programu spolupráce se zaměstnavateli v oblasti kariérového poradenství

Zpětná vazba je systematicky zjišťována od:	Počet		Podíl	
	ano	ne	ano	ne
žáků	35	19	64,8 %	35,2 %
vedení školy	35	19	64,8 %	35,2 %
zaměstnavatelů	35	19	64,8 %	35,2 %
učitelů	33	21	61,1 %	38,9 %
rodičů/zákonných zástupců	19	35	35,2 %	64,8 %
zřizovatele	15	39	27,8 %	72,2 %
vysokých škol a dalších vzdělávacích institucí	11	43	20,4 %	79,6 %

Oproti roku 2018 byl největší pozitivní posun zaznamenán u poskytování zpětné vazby od zaměstnavatelů. Zatímco vloni získávání zpětné vazby od zaměstnavatelů uvedlo 55 % škol, letos se jednalo o 65 % škol. Naopak získávání zpětné vazby od žáků pokleslo (vloni uvedeno 71 % škol, v roce 2019 65 %).

Respondenti se v dalším dotazu vyjádřili, zda je na škole **určená zodpovědná osoba, která dohlíží na školní program** spolupráce se zaměstnavateli.

Dohlížející osoba byla definována jako „pracovník, který odpovídá za celkové směřování školy v oblasti kariérových aktivit a spolupráce se zaměstnavateli v oblasti odborného vzdělávání“.

Dohlížející osoba je určena v případě 35 škol (65 %). V roce 2018 uvedlo 67 % škol, že mají určenou osobu, která zodpovídá za oblast spolupráce se zaměstnavateli.

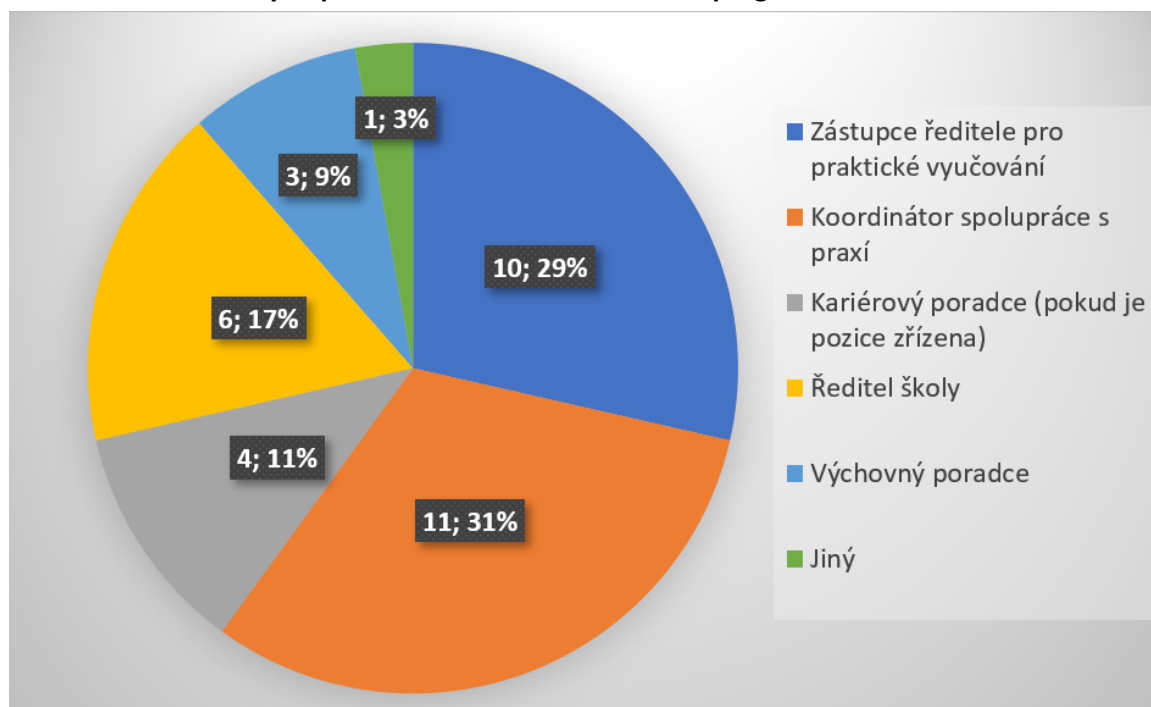
Tabulka č. 5: Určení osoby dohlížející na školní program

Na škole je určená zodpovědná osoba, která dohlíží na školní program spolupráce se zaměstnavateli	Počet		Podíl	
	ano	ne	ano	ne
	35	19	64,8 %	35,2 %

Školy, které potvrdily, že mají určenou osobu odpovědnou za dohled nad školním programem, byly požádány o **doplňující informace o její funkci a kvalifikaci**.

Nejčastěji je touto osobou koordinátor spolupráce s praxí (uveden v 11 případech z 35), popř. zástupce ředitele pro praktické vyučování (9). Pozice ředitele školy byla zmíněna 6x, následují kariérový poradce (pokud tuto pozici škola má, 4x), a výchovný poradce 3x.

Graf č. 2: Pozice osoby odpovědné za dohled nad školním programem



Oproti roku 2018 se typologie a zastoupení funkcí osob dohlížejících na školní programem spolupráce téměř nezměnily.

Zástupci škol popsali, jaké relevantní vzdělání (kvalifikaci, kurzy) pro tuto činnost určená osoba má. Odpovědi uvedené formou volného textu byly zpracovateli šetření seskupeny do klastrů obdobných variant odpovědí.

Tabulka č. 6: Relevantní vzdělání osoby dohlížející nad školním programem spolupráce se zaměstnavateli v oblasti kariérového poradenství

Prioritně zvolené relevantní vzdělání (kvalifikace, kurzy)	počet
Vysokoškolské vzdělání	12
Další kurzy (kariérové poradenství, DVPP)	8
Pedagogické vzdělání a praxe	5
Výchovné poradenství	3
Kvalifikační studium ředitele	2
Vysokoškolské vzdělání a praxe	2
Praxe v podniku	2
Vzdělání v oboru	2
Žádné	2
Učitelství odborných předmětů	1
Jiné (praxe, praxe v akcích kar. poradenství, odbornost)	3

Ze skupin odpovědí je zřejmé jejich prolínání – například učitelství odborných předmětů v sobě vysoce pravděpodobně obsahuje i vysokoškolské vzdělání nebo praxi v oboru. Odpovědi jsou tak spíše ilustrací toho, jaké okruhy relevantního vzdělání pokládali respondenti za podstatné uvést a jakým způsobem je sami formulovali. V některých případech bylo uvedeno více okruhů vzdělání, proto celkový součet přesahuje 35.

Respondenti byli dále dotázáni, zda osoby dohlížející na školní program spolupráce se zaměstnavateli v oblasti kariérového poradenství odpovídají rovněž za **operativní činnosti*** vedoucí k jeho naplňování.

**Operativní činnosti vedoucí k naplňování školního programu zahrnují zajišťování, že program je implementován napříč školou. To může zahrnovat: organizaci externích vztahů (se zaměstnavateli nebo externími kariérovými experty), podporu učitelům při naplňování programu, zajišťování účasti žáků, poskytování kariérových aktivit přímo žákům, zajišťování zpětné vazby a sběr dat o impaktu programu.*

V polovině případů osoba dohlížející na školní program spolupráce se zaměstnavateli v oblasti kariérového poradenství jako celek plně zodpovídá i za operativní činnosti při jeho naplňování. Zčásti se na operativě podílí dohlížející osoby v téměř 42 %. Variantu „ne“ zvolili 3 respondenti.

Tabulka č. 7: Odpovědnost dohlížející osoby za operativní činnosti

<i>Odpovídají osoby dohlížející na školní program spolupráce se zaměstnavateli v oblasti kariérového poradenství rovněž za operativní činnosti</i>	Počet	Podíl
Ano	18	50,0 %
Zčásti	15	41,7 %
Ne	3	8,3 %
celkem	36	100 %

Pokud respondenti uvedli varianty odpovědi „zčásti“ nebo „ne“, byli dotázáni na **funkci další osoby, která operativní činnosti zajišťuje nebo spoluzajišťuje**. Nejčastěji se jedná o zástupce ředitele pro praktické vyučování (uveden v 7 případech), následují ředitel školy (4x) a výchovný poradce (3x). Dvakrát byla uvedena pozice „kariérový poradce (pokud je pozice zřízena)“ a „koordinátor spolupráce s praxí“.

Zástupci škol popsali, jaké relevantní **vzdělání** (kvalifikaci, kurzy) pro operativní naplňování školního programu spolupráce se zaměstnavateli v oblasti kariérového poradenství má **další uvedená osoba** (pokud není výhradně v náplni práce dohlížející osoby). Odpovědi uvedené formou volného textu byly zpracovateli šetření seskupeny do klastrů obdobných variant odpovědí. Nejčastěji bylo zmíněno výchovné poradenství a vysokoškolské vzdělání (4x), následovala skupina odpovědí v rámci dalších kurzů (kariérové poradenství, 3x). Praxe z trhu práce byla zmíněna 2x, stejně jako chybějící relevantní vzdělání.

Sekce 2. Informace o profesích a trhu práce

V této části dotazníku bylo zjišťováno, jaké **informace o kariérním uplatnění a trhu práce*** mohou žáci využívat během studia na škole a kolik žáků tyto informace využívá.

***Definice**

Informace o trhu práce: informace o jednotlivých povoláních a sektorech, včetně trendů v zaměstnanosti, mzdách a nabídce práce, a to i s přihlédnutím ke globálním trendům i regionálním zvláštnostem. Dále sem patří informace o kompetenčních profilech a kvalifikačních požadavcích na jednotlivá povolání.

Informace o trhu práce pomáhají mladým lidem při rozhodování, kterým profesím by měli věnovat pozornost a jakou kvalifikaci by měli získat, aby se na dané povolání co nejlépe připravili a maximalizovali šanci získat odpovídající zaměstnání.

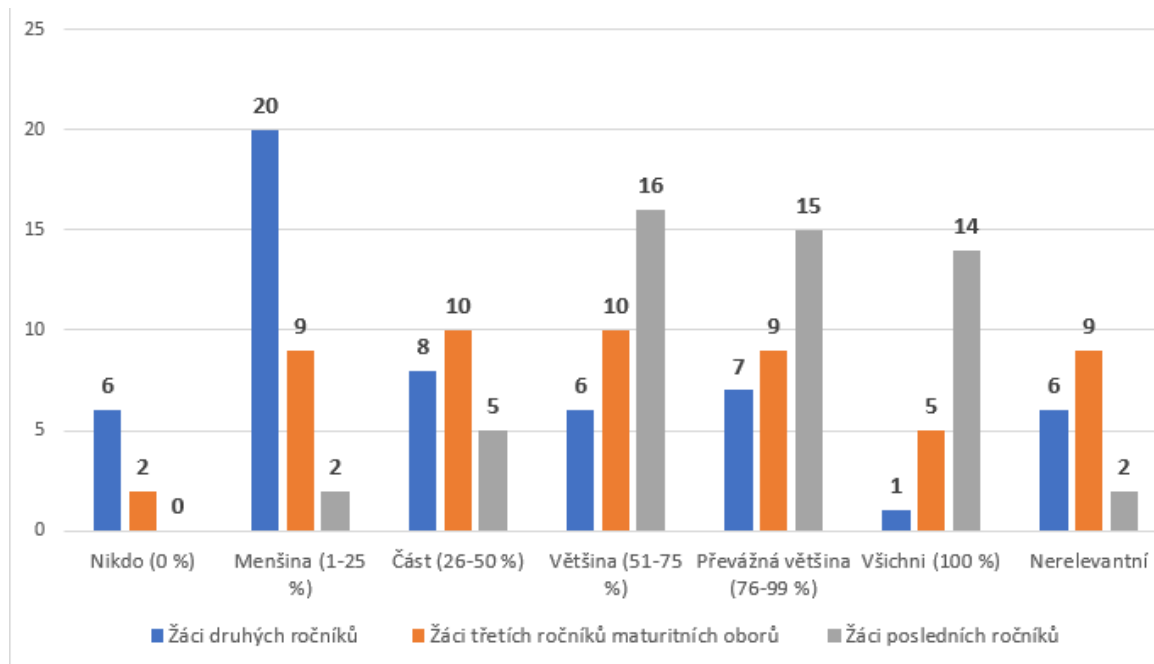
Tyto informace by měly být aktuální, přesné, v atraktivní formě a odpovídající skutečnosti. Měly by oslabovat stereotypy a předsudky, nabízet vhled do měnícího se světa trhu práce.

Respondenti byli nejprve dotázáni na **odhad, kolik žáků školy využilo školou nabízených a/nebo zprostředkovaných nejnovějších informací o možnostech kariéry a informací o trhu práce** pro kvalifikované rozhodnutí o svých studijních a profesních volbách. Odpovědi na tuto otázku jsou přehledně uvedeny v tabulce a grafu níže. Údaje pro první ročníky nebyly sledovány.

Z výsledků je zřejmé, že využití informací o trhu práce žáky se zvyšuje s postupujícími ročníky. Zatímco u žáků druhých ročníků byla nejčastější variantou odpovědi „menšina (1-25 % žáků)“, již zmínilo 20 škol (37 % respondentů), u třetích ročníků maturitních oborů byly odpovědi již více rozprostřeny napříč kategoriemi podílů. Nejčastěji uváděná varianta byla „část (26-50 %)“ a „většina (51-75 %)“, které zmínilo shodně 10 škol (tj. 19 % respondentů).

U žáků posledních ročníků již výrazně převažují varianty zahrnující většinu žáků. Posun pak podtrhuje volba možnosti „všichni“, vybraná 14 respondenty (26 %).

Graf č. 3: Podíl žáků školy využívajících školních informací o trhu práce v členění na ročníky



Další otázka byla zaměřena na **rodiče (popř. zákonné zástupce) žáků jako na cílovou skupinu příjemců informací** o trhu práce. Školy byly dotázány, zda aktivně povzbuzují rodiče/zákonné zástupce žáků k používání a využívání nejnovějších informací o pracovním trhu, možnostech volby dalšího studia a kariérního uplatnění s cílem informované podpory svých dětí.

Celkem 31 (57 %) škol uvedlo, že k využívání těchto informací cílovou skupinu rodičů (zák. zástupců) povzbuzují. Naopak „ne“ uvedlo 23 škol, tj. 43 % respondentů. V tomto parametru došlo oproti roku 2018 ke zhoršení. Vloni byl poměr odpovědí ano:ne 63:37 %).

Školy, které s uvedenou cílovou skupinou aktivně pracují, byly požádány o **uvedení konkrétních forem**. Šlo o doplnění volným textem. V následující tabulce je uveden přehled identifikovaných forem, včetně počtu uvedení.

Nejčastěji využívanou formou zůstávají jako v roce 2018 rodičovské/třídní schůzky. V letošním roce ve srovnání s loňským šetřením vzrostl počet deklarováných individuálních konzultací a pohovorů s rodiči, na druhou stranu významně poklesla frekvence možnosti „web školy“ (z loňských 11 škol na letošní 3). Za pozornost stojí, že žádná škola neuvedla využití sociálních sítí (stejně jako v roce 2018).

Tabulka č. 8: Formy informování rodičů/zákonných zástupců o trhu práce

Uvedené formy informování rodičů/zákonných zástupců o trhu práce	počet
Rodičovské/třídní schůzky	13
Individuální konzultace a pohovory	11
Dny otevřených dveří	4
Web školy	3
Prezentace	3
Semináře	3
Informování (bez bližší specifikace)	2
spolupráce s firmami - setkání	2
e-mailing	2
Projekty (např. „Firemní žáci“) - Písemné informování – Nástěnky – Výchovný poradce – Burzy škol – Komunikace přes systém EDOOKIT – DOD – Pomocí informací o vyhodnocování stipendijních programů – Využívání speciálních webových stránek kariérového poradenství – Telefonické informování – Nabídky zaměstnavatelů v Intranetu – Prezentace VŠ – Besedy s absolventy – Školní informační systém – Přednáška pracovníka ÚP	Vždy 1x

Sekce 3: Řešení potřeb každého žáka

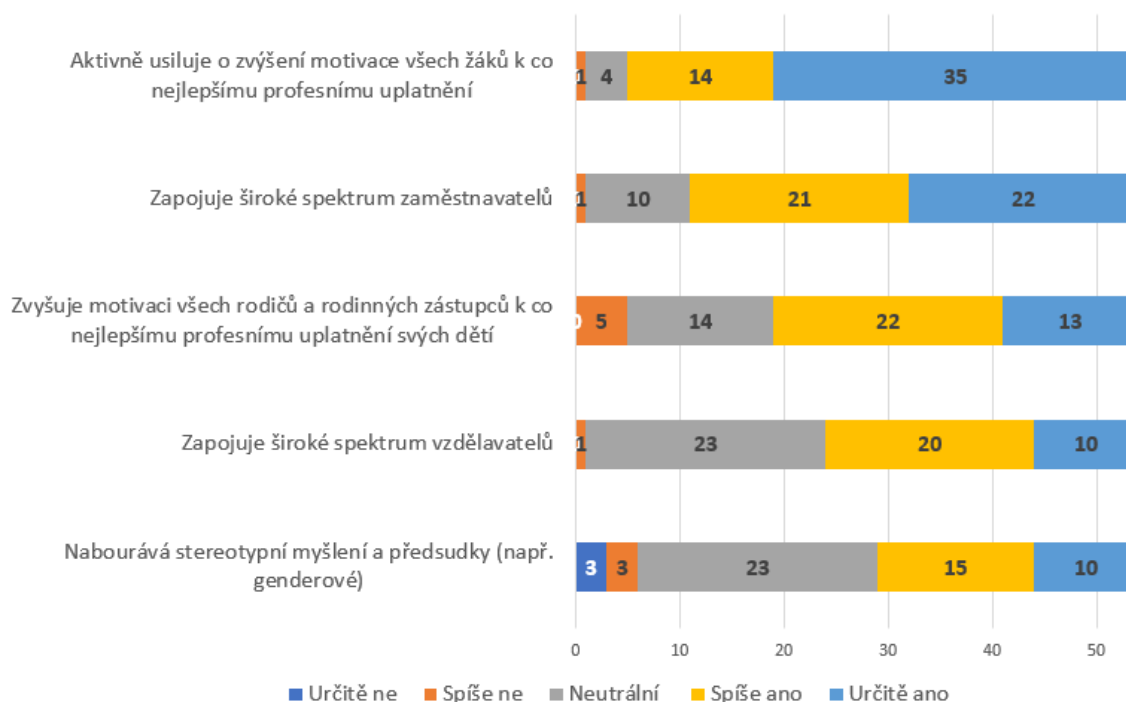
V další části dotazníku byli respondenti dotázáni na **postoj k vybraným 5 charakteristikám, s nimiž by měl školní program spolupráce se zaměstnavateli pracovat při řešení potřeb každého žáka**. Zástupci škol hodnotili parametry na škále od 1 do 5 (1 = zcela nesouhlasím, 5 = zcela souhlasím). Výsledky jsou k dispozici v grafu a seřazeny v pořadí podle výskytu odpovědi „určitě ano“.

Kladné postoje k jednotlivým charakteristikám převažují. Nejvíce se školy ztotožňují s tím, že „školní program spolupráce se zaměstnavateli aktivně usiluje o zvýšení motivace všech žáků k co nejlepšímu profesnímu uplatnění“ (určitě ano a spíše ano uvedlo 49 z 54 respondentů, tj. 91 %). Vysokou míru souhlasných postojů vyjádřili respondenti také s tím, že školní program „zapojuje široké spektrum zaměstnavatelů“ (určitě ano a spíše ano uvedlo 43 z 54 škol).

U charakteristik „Zapojuje široké spektrum vzdělavatelů“ a „Nabourává stereotypní myšlení a předsudky (např. genderové)“ byl zaznamenán nejvyšší podíl neutrálních postojů respondentů ze všech zkoumaných charakteristik.

Nejnižší podíl kladných postojů byl zaznamenán u charakteristiky „Nabourává stereotypní myšlení a předsudky (např. genderové)“ s 25 kladnými odpověďmi (tj. 46 % respondentů).

Graf č. 4: Postoj k charakteristikám školního programu spolupráce v oblasti řešení potřeb každého žáka



Školy se dále vyjadřovaly k otázkám **pořizování systematických záznamů o kariérových a zaměstnavatelských zkušenostech každého žáka**. Záznamy byly pro účely dotazníku definovány jako „přesné a včasné záznamy o poskytnutém poradenství, kariérních zkušenostech, kariérních rozhodnutích, které žáci učinili (např. na základě poskytnutého poradenství) a o výsledných výstupech“. Byly zjišťovány informace, zda školy tyto záznamy pořizují, zda žákům umožňují přístup k záznamům a zda škola podporuje žáky a jejich rodiče k používání těchto záznamů za účelem usnadnění kariérového rozvoje žáků.

Tyto záznamy systematicky používá cca 22 % respondentů. Necelá čtvrtina škol umožňuje žákům k záznamům přístup. Jen 19 % škol podporuje žáky, rodiče a zákonné zástupce žáků k používání záznamů za účelem usnadnění kariérového rozvoje žáků. Ve všech 3 parametrech došlo ve srovnání s rokem 2018 ke snížení podílu kladně odpovídajících respondentů.

Podrobnější přehled je uveden v následující tabulce.

Tab. č. 9: Pořizování systematických záznamů o kariérových a zaměstnavatelských zkušenostech každého žáka

Záznamy: provádí škola následující?	Počet		Podíl	
	ano	ne	ano	ne
Zpracovává systematické záznamy o kariérových a zaměstnavatelských zkušenostech každého žáka	12	42	22,2 %	77,8 %
Umožňuje žákům přístup k záznamům o jejich kariérových a zaměstnavatelských zkušenostech	13	41	24,1 %	75,9 %

Podporuje žáky, rodiče a zákonné zástupce žáků k používání záznamů za účelem usnadnění kariérového rozvoje žáků	10	44	18,5 %	81,5 %
---	----	----	--------	--------

Navazující blok otázek monitoroval aktivity škol při sledování profesní, resp. studijní dráhy svých absolventů.

Přesně polovina škol zapojených do průzkumu sbírá údaje o absolventech po 6 měsících od ukončení školy, druhá polovina sběr neprovádí. V delším časovém horizontu jsou údaje o absolventech sledovány jen v malé míře. Po 3 letech od absolvování zná aktuální studijní/profesionální dráhu svých absolventů pouze necelých 4 % škol (tj. 2 z 54 zapojených škol). Celkem 4 školy (necelých 7 %) uvedly, že agregovaná data o přechodech žáků do profesní/další studijní dráhy jsou externě k dispozici. Respondenti v 37 % případů uvedli, že aktivně spolupracují se svými absolventy, kteří jsou zapojeni do programu spolupráce školy se zaměstnavateli. S absolventy nespolupracuje 63 % škol.

Téměř 65 % respondentů uvedlo, že proaktivně spolupracují s místním/regionálním úřadem, kariérovými poradci a dalšími specialisty v problematice kariérového poradenství a rozvoje žáků se speciálními vzdělávacími potřebami.

Tab. č. 10: Aktivity školy při sledování profesní, resp. studijní dráhy svých absolventů

Informace o další profesní/studijní dráze absolventů: provádí škola následující?	Počet		Podíl	
	ano	ne	ano	ne
Sbírá a udržuje data o každém absolventovi, pokud jde o jejich profesní/studijní dráhu po 6 měsících od ukončení školy	27	27	50,0 %	50,0 %
Sbírá a udržuje data o každém absolventovi, pokud jde o jejich profesní/studijní dráhu po 3 letech od ukončení školy	2	52	3,7 %	96,3 %
Přesná a včasná data (agregovaná) o přechodech žáků do profesní/další studijní dráhy jsou externě k dispozici	4	50	7,4 %	92,6 %
Existuje aktivní spolupráce s absolventy školy, kteří jsou zapojeni do programu spolupráce školy se zaměstnavateli	20	34	37,0 %	63,0 %
Škola pracuje proaktivně s místním/regionálním úřadem, kariérovými poradci a dalšími specialisty v problematice kariérového poradenství a rozvoje žáků se speciálními vzdělávacími potřebami.	35	19	64,8 %	35,2 %

Sekce 4: Propojování vzdělávání s kariérou

V této části byly zjišťovány údaje o tom, do jaké míry vzdělávání ve škole vyzdvihuje vztah jednotlivých předmětů ke kariérovým příležitostem, např. prostřednictvím využití zaměstnavatelů, nebo zdrojů vzdělávání a projektů z reálného života.

Definice:

Všichni učitelé by měli umět propojovat kurikulární učení s kariérou: měli by vědět o profesním uplatnění, které vyplývá z jejich předmětů. Učitelé STEM předmětů by měli zdůrazňovat

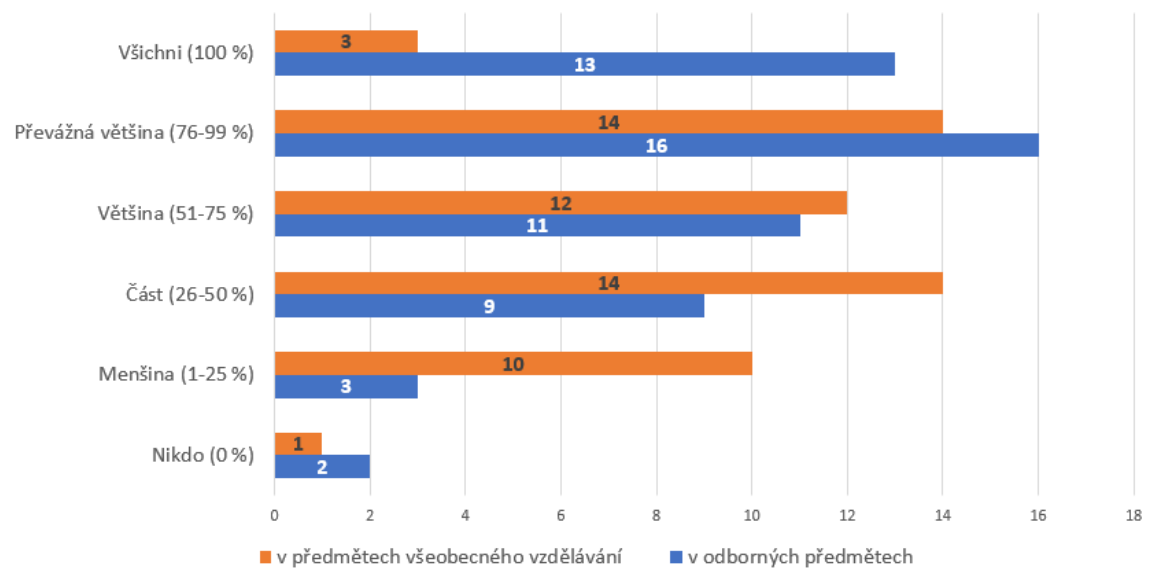
relevanci STEM předmětů k široké paletě budoucích kariérních cest. Žáci mají díky tomu příležitost se naučit, jak různé výukové předměty (zejména STEM předměty) napomáhají k různým kariérám a jak umožňují být v jejich rámci efektivnějšími pracovníky. Odborní učitelé mohou sehrát významnou roli jako modelové příklady atraktivity, díky které žáci volí jejich předměty při své další studijní a profesní orientaci.

Po představení definice propojování vzdělávání s kariérou byly školy dotázány, jaký **podíl žáků má v době dokončení školy reálnou zkušenost s takto pojatým vzděláváním**, propojeným s kariérovými možnostmi. Podrobný přehled výsledků uvádí tabulka a graf publikované dále v textu.

Reálnou zkušenost propojování výuky s kariérou má podle respondentů většina žáků. Žáci ji získávají častěji v odborných předmětech. 74 % škol uvedlo, že tuto zkušenost získává většina nebo dokonce všichni žáci (vloni totéž uvedlo 82 % škol). Menšina žáků nebo žádný žák zažívá toto propojení v případě 26 % škol (vloni 18 %)

U předmětů všeobecného vzdělávání zmiňovanou zkušenost získala většina nebo všichni žáci u 54 % škol (v roce 2018 šlo o 51 % škol), naopak menšina (nebo nikdo) byla uvedena u 46 % škol (vloni 49 %).

Graf č. 5: Podíl žáků s reálnou zkušeností se vzděláváním propojeným s kariérou v době dokončení školy (třídění podle skupin předmětů)



Jiný pohled na výsledky přináší následující tabulka.

Tab. č. 11: Podíl žáků s reálnou zkušeností se vzděláváním propojeným s kariérou v době dokončení školy (třídění podle skupin předmětů)

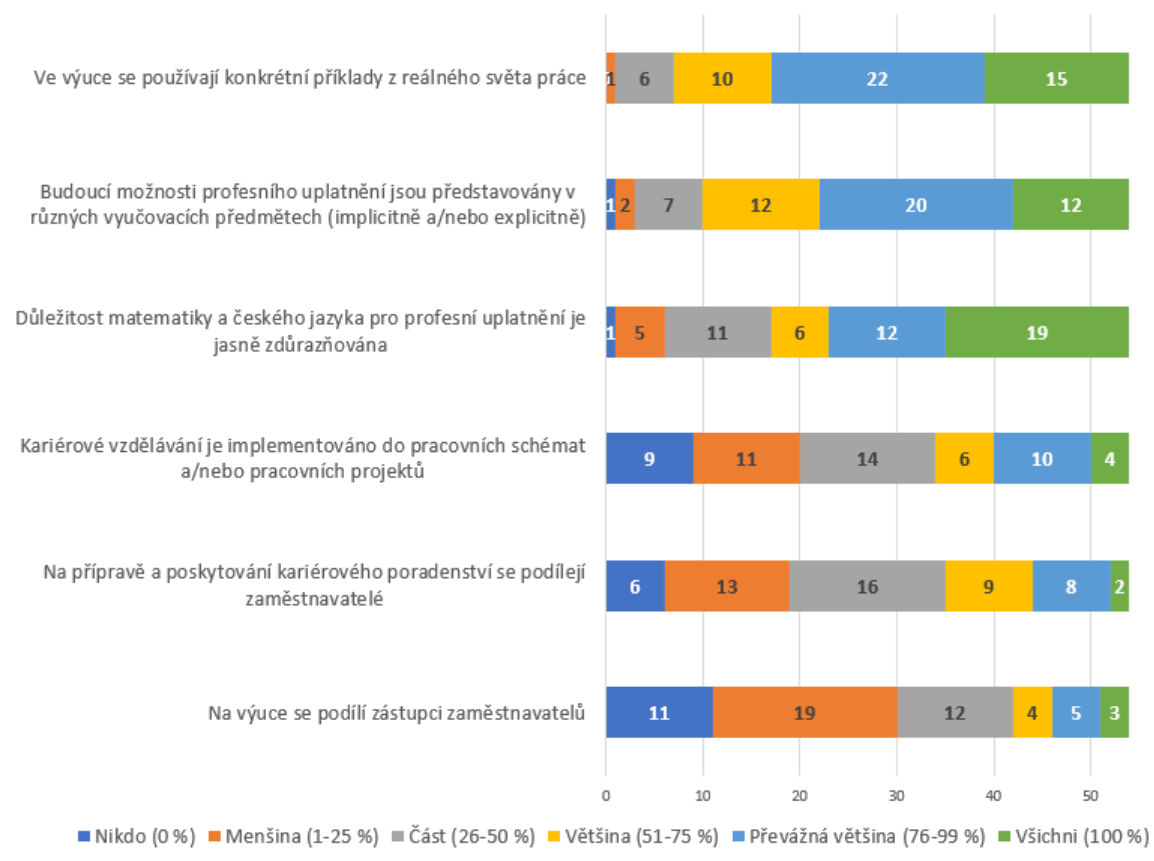
<i>Jaký podíl žáků má v době dokončení školy reálnou zkušenost se vzděláváním, propojeným s kariérovými možnostmi?</i>	Nikdo (0 %)	Menšina (1-25 %)	Část (26-50 %)	Většina (51-75 %)	Převážná většina (76-99 %)	Všichni (100 %)
v předmětech všeobecného vzdělávání	1	10	14	12	14	3
v odborných předmětech	2	3	9	11	16	13

Další okruh otázek se zabýval učením vztaženým ke kariéře pro všechny ročníky napříč předměty. Respondenti se vyjadřovali k výroků zaměřeným na **dílčí charakteristiky propojování učení s kariérou** a uváděli, pro jaký podíl žáků dané školy uvedené výroky platí.

V následujícím grafu jsou **charakteristiky** seřazeny v pořadí **podle jejich dopadu na více než polovinu žáků**. Podle tohoto třídění je nejčastěji zastoupen parametr „ve výuce se používají konkrétní příklady z reálného světa práce“ (dopad na více než polovinu žáků deklarovalo přes 87 % škol). Druhá nejčastěji zmíněná charakteristika je „Budoucí možnosti profesního uplatnění jsou představovány v různých vyučovacích předmětech (implicitně a/nebo explicitně)“: dopad na nadpoloviční většinu žáků potvrdily čtyři pětiny škol. V roce 2018 se na druhém místě v pořadí nacházel parametr „Důležitost matematiky a českého jazyka pro profesní uplatnění je jasně zdůrazňována“.

Naopak nejmenší dopad má parametr „na výuce se podílí zástupci zaměstnavatelů“ (22 %, vloni 27 %). Druhý nejmenší dopad má parametr „na přípravě a poskytování kariérového poradenství se podílejí zaměstnavatelé“ (dopad na nadpoloviční většinu žáků uvedlo 35 % respondentů), ale oproti 20 % v roce 2018 vzrostl.

Graf č. 6: Postoje k charakteristikám učení propojeného s kariérou



Sekce 5: Setkávání se zaměstnavateli a další zapojení podniků

Pátá část dotazníku byla zaměřena na **setkávání žáků se zaměstnavateli a na další formy zapojení podniků**. Definice aktivit, které spadají do problematiky setkávání se zaměstnavateli, je uvedena v následujícím boxu.

Významné setkání se zaměstnavatelem je takové, které žákovi umožní se reálně poučit o charakteru budoucí práce a o kompetencích pro úspěšný výkon profese. Významná setkání se zaměstnavateli zahrnují spektrum aktivit v rámci prostor školy i mimo ni, ale nepatří sem zkušenosti přímo z pracovišť (jako odborný výcvik nebo praxe). Aktivita zahrnují např. návštěvy zástupců zaměstnavatelů ve škole, pracovní veletrhy, mentoring, soutěže a společné projekty podniku a školy a další aktivity vztažené ke kariérovému rozvoji žáků.

Respondenti se nejprve vyjádřili k otázce, zda měli **všichni žáci nebo alespoň převážná většina žáků (76-99 %) alespoň jedno významné setkání se zástupci zaměstnavatelů**, odpovídající výše uvedené definici. Zvláště byly zjišťovány údaje za:

- druhé ročníky
- třetí ročníky maturitních oborů
- závěrečné ročníky

Podíl škol, které potvrdily, že ověřovaná většina žáků měla alespoň jedno takové setkání se zaměstnavateli, se zvyšuje spolu s vyšším dotazovaným ročníkem žáků. V případě druhých ročníků

byl podíl pozitivních odpovědí 57 %, u závěrečných ročníků šlo o celé tři čtvrtiny škol (viz tabulka níže).

Souhrnné údaje jsou k dispozici v následující tabulce.

Tab. č. 12: Žáci s alespoň jedním významným setkáním se zaměstnavateli podle ročníků

<i>Měli všichni žáci nebo alespoň převážná většina žáků (76-99 %) alespoň jedno významné setkání se zástupci zaměstnavatelů?</i>	Počet			Podíl		
	ano	ne	Nerelev.	ano	ne	Nerelev.
Všichni žáci nebo alespoň převážná většina žáků (76-99 %) loňských druhých ročníků měli alespoň jedno významné setkání se zástupci zaměstnavatelů	35	19	0	64,8 %	35,2 %	0 %
Všichni žáci nebo alespoň převážná většina žáků (76-99 %) loňských třetích ročníků maturitních oborů měli alespoň jedno významné setkání se zástupci zaměstnavatelů	43	5	6	79,6 %	9,3 %	11,1 %
Všichni žáci nebo alespoň převážná většina žáků (76-99 %) loňských závěrečných ročníků měli alespoň jedno významné setkání se zástupci zaměstnavatelů	43	11	0	79,6 %	20,4 %	0,0 %

Školy, které v předchozí otázce odpověděly kladně, byly dotázány na **průměrný počet těchto setkání na žáka**. Opět byla ověřována zvlášť situace u:

- druhých ročníků
- třetích ročníků maturitních oborů
- závěrečných ročníků.

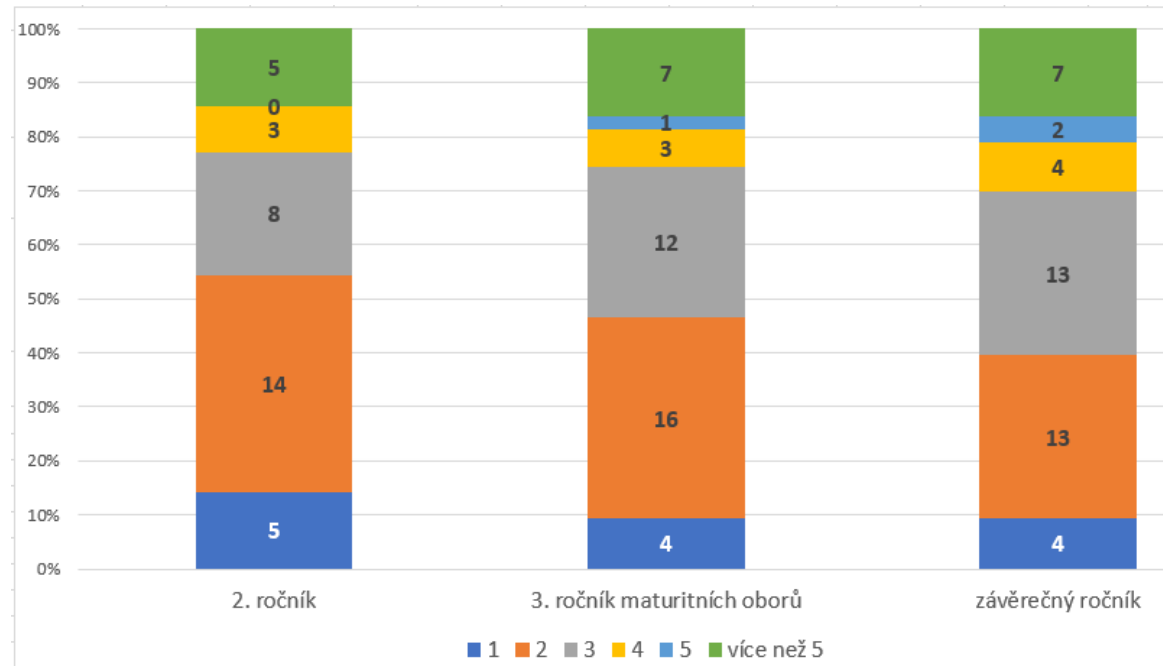
Odpovědi se podle jednotlivých ročníků v detailech liší, nicméně vždy je nejčastěji uveden počet dvou setkání se zaměstnavateli během roku (uvedeno 13, resp. 14 školami). Typický počet setkání žáků se zaměstnavateli variuje mezi jedním až čtyřmi. Vyšší počet se vyskytuje pouze v jednotkách případů.

Tab. č. 13: Průměrný počet významných setkání žáků se zaměstnavateli podle ročníků

<i>Počet setkání průměrně na žáka</i>	1	2	3	4	5	více než 5	celkem
2. ročník	5	14	8	3	0	5	35
3. ročník maturitních oborů	4	16	12	3	1	7	43
závěrečný ročník	4	13	13	4	2	7	43

V grafické podobě jsou odpovědi znázorněny níže.

Graf č. 7: Průměrný počet významných setkání žáků se zaměstnavateli podle ročníků



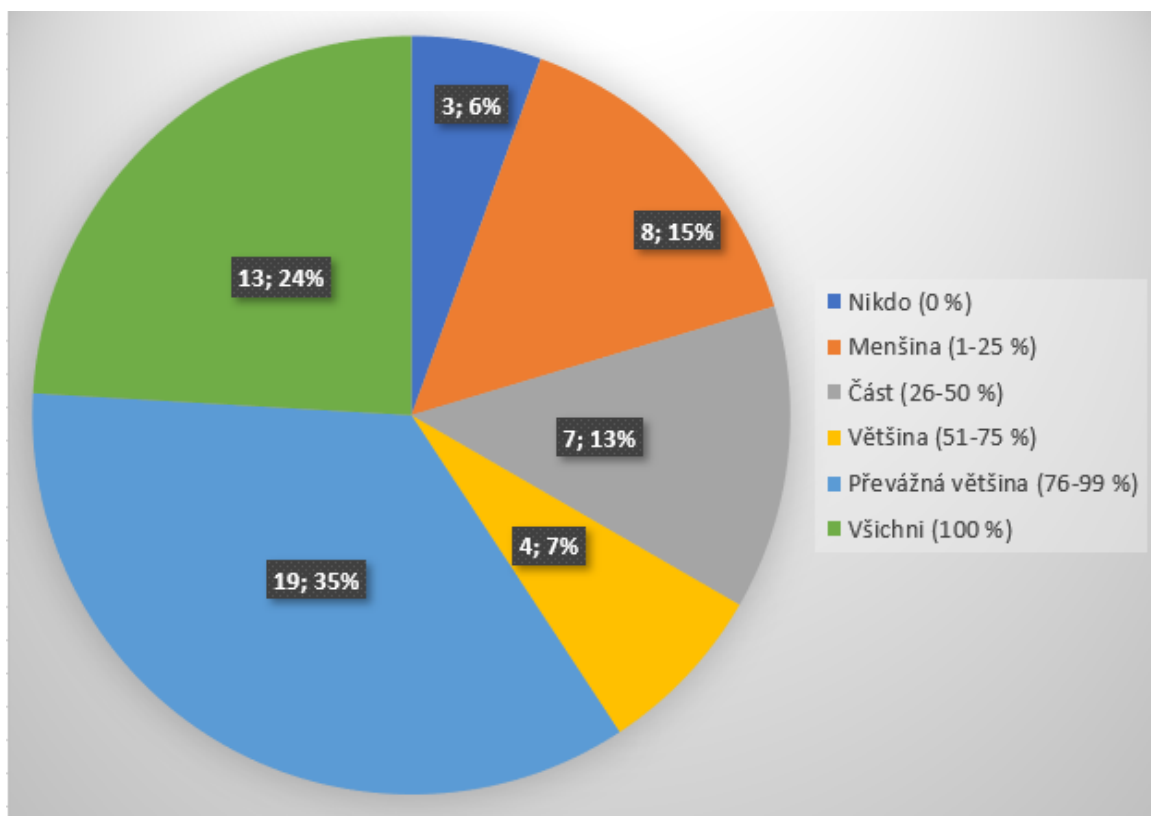
Jiný pohled na téma setkávání žáků se zaměstnavateli přinesl dotaz, jaký **podíl žáků dané školy má alespoň jedno významné setkání se zaměstnavateli ročně během všech ročníků oboru**.

Nejčastěji uvedenou možností (19x, tj. 35 % respondentů) je „převážná většina (76-99 % žáků)“. Nejméně často jsou zmíněny varianty „nikdo“ (uvedeno 3 respondenty, 6 %) a „většina (51-75 % žáků)“, kterou uvedly 4 školy (7 %).

Podíl odpovědí, které zahrnují nadpoloviční počet žáků školy, tvoří 67 % (v roce 2018 se jednalo o 71 %).

Méně než polovina žáků školy měla alespoň jedno takové setkání ročně během všech ročníků oboru. Tato možnost byla zmíněna ve zbývajících 33 % případů (vloni 29 %).

Graf č. 8: Podíl žáků dané školy má alespoň jedno významné setkání se zaměstnavateli ročně během všech ročníků oboru



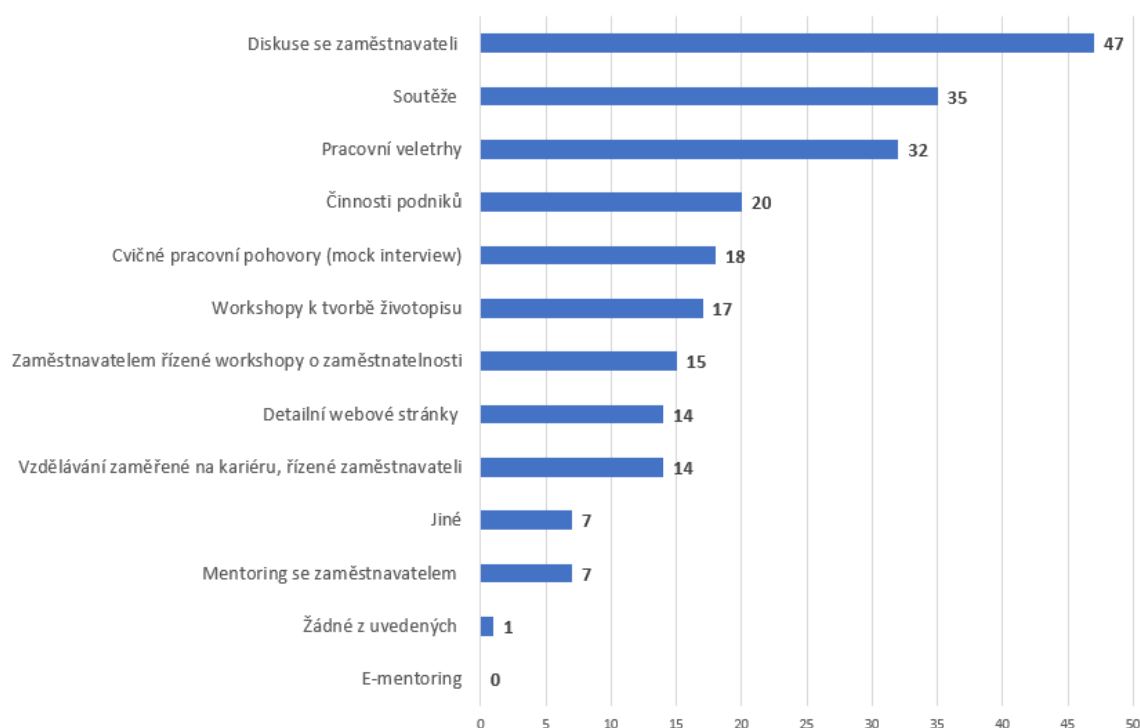
Školy dále vybraly všechny **typy aktivit, které realizují v oblasti setkávání a spolupráce se zaměstnavateli v rámci kariérového poradenství**. V níže uvedeném grafu jsou zvolené možnosti seřazeny od nejčastěji volených po méně časté. Jednotlivé aktivity byly definovány následovně.

aktivita	popis
Pracovní veletrhy	<i>Větší množství zástupců zaměstnavatelů poskytuje informace o sobě, o pracovním uplatnění a je v přímé interakci se žáky během organizované kariérové akce</i>
Diskuse se zaměstnavateli	<i>Zaměstnavatel diskutuje se skupinou žáků o kariérových příležitostech v dané firmě: prezentace činnosti, informace o nabízených místech a požadavcích na ně, nabídka brigád jako nástroje rozvoje jejich odbornosti)</i>
Detailní webové stránky	<i>Webová stránka školy obsahuje sekci obsahující informace o kariérových aktivitách školy a budoucí kariéře absolventů, podporující kariérové rozhodování žáků a jejich rodičů.</i>
Workshopy k tvorbě životopisu	<i>Zaměstnavatel poskytuje lekce o zpracování životopisu za účelem přípravy žáků na ucházení se o zaměstnání</i>
Cvičné pracovní pohovory (mock interview)	<i>Zaměstnavatel provádí nácvikové interview se žákem jako uchazečem o zaměstnání, aby jej připravil na reálné pohovory</i>
Mentoring se zaměstnavatelem	<i>Zaměstnavatel poskytuje žákovi individuální poradenství a podporu</i>
E-mentoring	<i>Zaměstnavatel poskytuje žákovi individuální poradenství a podporu prostřednictvím internetu (např. skype)</i>

Zaměstnavatelem řízené workshopy o zaměstnatelnosti	<i>Zaměstnavatel poskytuje lekce ve třídě na témata spojená se zaměstnatelností, jako např. sebeuvědomění, dochvilnost a řízení času, komunikační dovednosti</i>
Činnosti podniků	<i>Krátkodobé podnikové aktivity realizované ve škole, které mohou např. zahrnovat simulace problémů a úkolů, které podniky musí řešit</i>
Soutěže	<i>Střednědobé a dlouhodobé soutěže různého typu, zahrnující zaměstnavatele</i>
Vzdělávání zaměřené na kariéru, řízené zaměstnavateli	<i>Zástupci zaměstnavatelů navštěvují výuku ve třídách a asistují učitelům při školní výuce předmětů primárně zaměřených na kariéru a trh práce</i>

První trojici nejčastěji zmíněných aktivit tvoří stejně jako v roce 2018 diskuse se zaměstnavateli, soutěže a pracovní veletrhy. Debaty se zaměstnavateli zmínilo 47 škol (87 %, v loňském roce 73 %). Soutěže uvedlo 35 (65 %) škol a pracovní veletrhy uvedlo 32 (59 %) SŠ. Následují „činnosti podniků“ (20 respondentů, 37 %). Celkem 18 škol (33 %) praktikuje cvičné pracovní pohovory. Nejméně časté jsou, stejně jako vloni, aktivity mentoringu. Fyzicky realizovaný mentoring provádí 7 škol (13 %), e-mentoring žádný ze zapojených respondentů.

Graf č. 9: Aktivity školy v oblasti setkávání a spolupráce se zaměstnavateli v rámci kariérového poradenství



Oproti roku 2018 došlo k nezanedbatelnému nárůstu některých aktivit. Diskuse se zaměstnavateli vloni probíhaly na 73 % škol, letos již na 87 % škol. Zaměstnavateli řízené workshopy o zaměstnatelnosti vloni uvedlo 16 % škol, v roce 2019 již 28 % respondentů. Vzdelávání zaměřené na kariéru, řízené zaměstnavateli bylo v roce 2018 zmíněno 16 % škol, letos 26 %.

Sekce 6: Zkušenosti z pracovišť

Šestá sekce dotazníku byla věnována **zkušenostem z pracovišť**. Definici „zkušeností z pracovišť“ popisuje následující box.

Významnými zkušenostmi z pracovišť jsou míněny interakce se světem práce mimo prostředí školy, v tomto případě v reálném pracovním prostředí. Patří sem exkurze, pracovní stínování, pracovní zkušenosti nad rámec praktického vyučování, s profesí spojené dobrovolnictví a jiné občanské aktivity a různé další druhy přímé zkušenosti z pracovišť – jiné než jsou práce na částečné úvazky nebo prázdninové brigády.

Jednotlivé aktivity byly konkrétně definovány, aby byl zajištěn jednotný přístup respondentů k dotazníku. Definice aktivit jsou uvedeny níže.

aktivita	popis
Exkurze u zaměstnavatelů	<i>Skupiny žáků navštěvují zaměstnavatele s cílem udělat si představu o tom, čím se zaměstnavatel zabývá, jaké profese využívá a v jakém prostředí jeho zaměstnanci pracují</i>
Stínování	<i>Žák stínuje konkrétního zaměstnance, a díky tomu lépe chápe každodenní role typické pro danou profesi</i>
Síťování se zaměstnavateli	<i>Žáci jsou v prostředí podniků představováni zaměstnavatelům prostřednictvím řízených networkingových schůzek</i>
Dobrovolnictví související s profesí	<i>Žák v rozsahu cca několika hodin týdně provádí dobrovolnické aktivity, které se týkají vybrané profese</i>
Zapojení do programů podporujících zaměstnatelnost a aktivní občanství	<i>Žák se zapojuje do programů cíleně zaměřených na rozvoj dovedností a občanství, podporujících zaměstnatelnost</i>

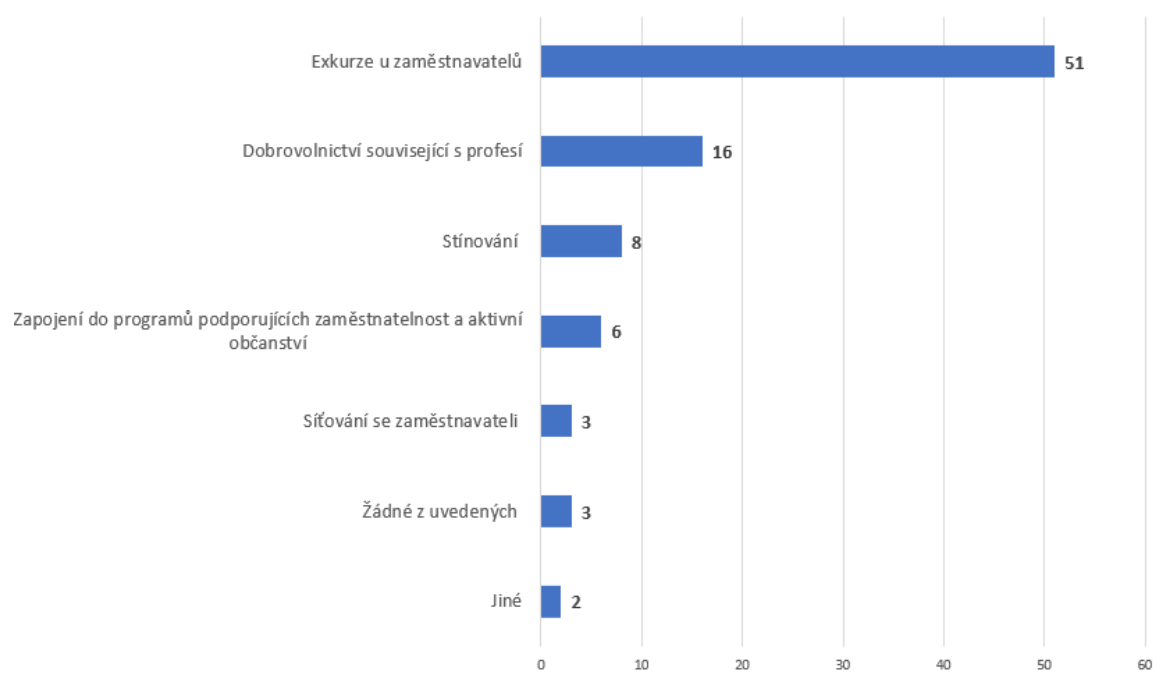
Zde je vhodné zopakovat, že tato část dotazníku neobsahuje aktivity související s praktickým vyučováním. Na oblast praktického vyučování byla zaměřena první část dotazníku, která je vyhodnocena jinde (viz úvod zprávy).

Školy byly dotázány, **kteří z uvedených aktivit nabízí**. Mezi vybranými výrazně převažují exkurze u zaměstnavatelů. Tuto aktivitu realizuje 51 škol, tj. 94 % respondentů. Následuje dobrovolnictví související s profesí (16 škol, 30 %).

Celkem 8krát bylo zmíněno stínování (15 % škol).

Největší meziroční pokles zaznamenala aktivita „Zapojení do programů podporujících zaměstnatelnost a aktivní občanství“. V roce 2018 byla uvedena 24 % škol, letos jen 11 %. Na druhou stranu 3 školy letos zmínily aktivitu „síťování se zaměstnavateli“, kterou v roce 2018 nevykázala žádná škola.

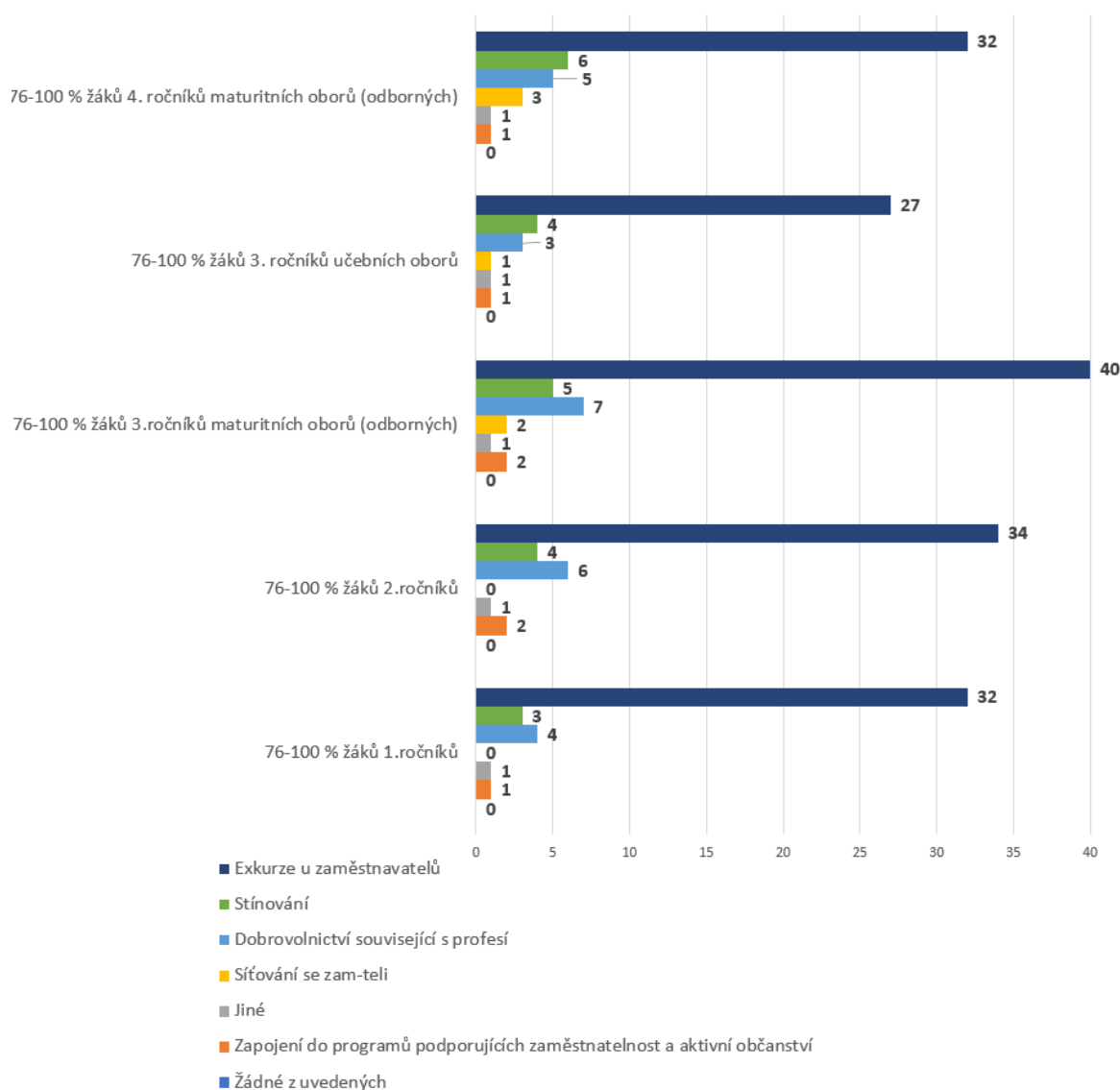
Graf č. 10: Aktivity v oblasti zkušeností žáků z pracovišť



Další dotaz směřoval k určení **typů významných zkušeností z pracovišť zaměstnavatelů, které měli všichni žáci nebo převážná většina žáků (76-99 %), a to podle jednotlivých ročníků**. Z výše vybraných možností byla taková varianta ve větším měřítku uvedena pouze u exkurzí u zaměstnavatelů. S výrazným odstupem následuje stínování a dále dobrovolnictví související s profesí

Rozložení odpovědí zobrazuje následující graf. Číselné údaje odpovídají počtu respondentů, kteří potvrdili danou zkušenost u převážné většiny/všech žáků příslušného ročníku.

Graf č. 11: Významné zkušenosti z pracovišť zaměstnavatelů, které měli všichni žáci nebo převážná většina žáků (76-99 %) v členění podle ročníků



Secke 7: Setkávání s institucemi vyššího vzdělávání

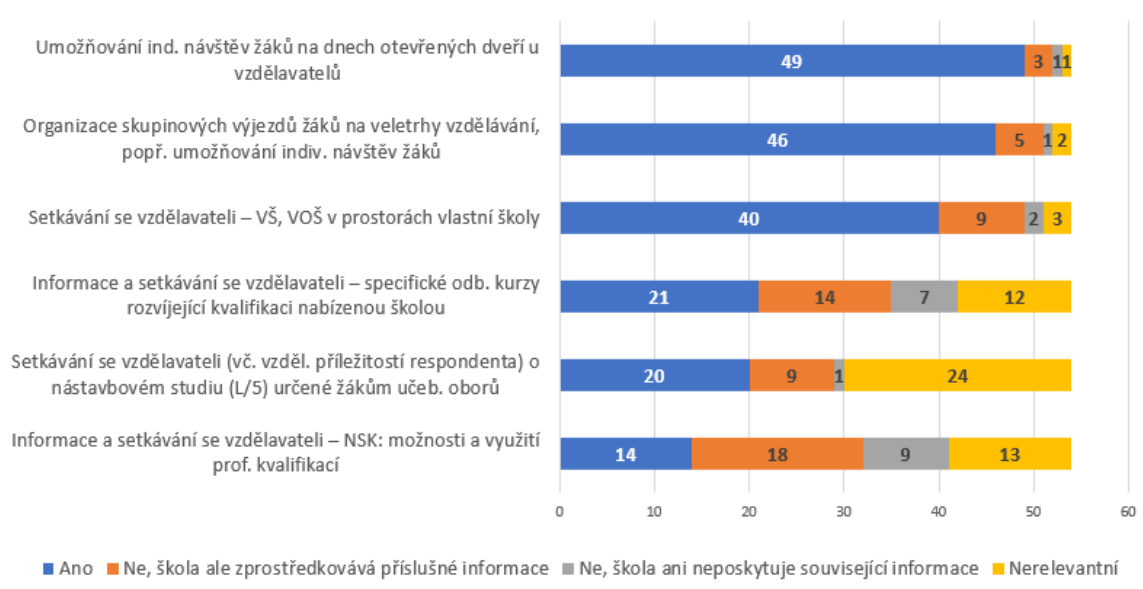
Další sekce dotazníku byla zaměřena na **kontakty školy (žáků) se vzdělávacími institucemi**. Otázky směřovaly na zjištění typů setkávání se vzdělavateli a na zjištění podílu žáků, kteří se těchto setkání účastnili.

Konkrétně respondenti odpovídali na dotaz, jaké typy setkání se vzdělavateli, které souvisí s dalším studiem, škola žákům organizuje a realizuje.

Nejčastější uvedenou možností bylo umožňování individuálních návštěv žáků na dnech otevřených dveří u vzdělavatelů, kterou uvedlo 49 respondentů. Další často uváděnou variantou byla organizace skupinových výjezdů žáků na veletrhy vzdělávání, popř. umožňování individuálních návštěv žáků na takových akcích (uvedlo 46 škol) a setkávání se zástupci VŠ a VOŠ v prostorách vlastní školy (zmninilo 40 respondentů).

Nejméně (uvedeno 14x) se školy angažují při informování a setkávání se vzdělavateli v oblasti NSK (možnosti a využití profesních kvalifikací) a při setkávání se vzdělavateli o nástavbovém studiu (L/5) určené žákům učebních oborů (zmněno 20x) – zde je však potřeba uvést, že pro mnoho respondentů tato varianta odpovědi nebyla relevantní.

Graf č. 12: Setkávání žáků s institucemi vyššího vzdělávání



Školy měly možnost doplnit případné **další formy setkávání se vzdělavateli**, které nebyly zařazeny mezi nabízené možnosti. K relevantním dalším možnostem patří

- Týden vysokoškolákem (2x)
- Fakultní škola UTB ve Zlíně (1x)

V další otázce byly školy požádány o odhad **podílu žáků, kteří do řádného ukončení oboru absolvovali alespoň 1 setkání se vzdělavateli** dle typologie uvedené výše. Při sloučení odpovědí tak, **aby zahrnovaly možnosti s nadpolovičním podílem zapojených žáků**, se jako nejčastěji uváděná vyskytuje varianta „Organizace skupinových výjezdů žáků na veletrhy vzdělávání“, kterou uvedlo 36 škol (67 %), následovaná umožňováním individuálních návštěv žáků na dnech otevřených dveří u vzdělavatelů. Tuto formu uvedlo 33 škol (61 % respondentů). Následují možnosti „Setkávání se vzdělavateli – VŠ, VOŠ v prostorách vlastní školy“ (32 škol, tj. 59 %).

Ve srovnání s rokem 2018 došlo ve všech výše uvedených případech k poklesu podílu škol, které uvedené formy setkání se vzdělavateli poskytly nadpoloviční většině žáků v průběhu studia.

Kompletní údaje jsou k dispozici v následující tabulce.

Tabulka č. 14: Žáci, kteří do řádného ukončení oboru absolvovali alespoň 1 setkání se vzdělavateli

aktivita	Nikdo (0 %)	Menšina (1-25 %)	Část (26-50 %)	Většina (51-75 %)	Převážná většina (76-99 %)	Všichni (100 %)	Nerel.
Organizace skupinových výjezdů žáků na veletrhy vzdělávání, popř. umožňování individuálních návštěv žáků na takových akcích (podíl ze žáků maturitních oborů a nástavbového studia)	2	5	6	5	22	9	5
Umožňování individuálních návštěv žáků na dnech otevřených dveří u vzdělavatelů (podíl ze všech žáků)	2	12	5	9	12	12	2
Setkávání se vzdělavateli – VŠ, VOŠ v prostorách vlastní školy (podíl ze žáků maturitních oborů a nástavbového studia)	2	8	7	3	14	15	5
Setkávání se vzdělavateli (včetně vzdělávacích příležitostí vaší vlastní organizace) o nástavbovém studiu L/5 (podíl ze žáků učebních oborů)	3	7	5	4	7	4	24
Setkávání se vzdělavateli – specifické odborné kurzy rozvíjející kvalifikaci nabízenou školou (podíl ze všech žáků)	7	14	5	6	4	2	16
Setkávání se vzdělavateli – NSK: možnosti a využití profesních kvalifikací (podíl ze všech žáků)	12	13	6	2	2	1	18

Sekce 8: Individuální poradenství

Osmá sekce dotazníku byla zaměřena na údaje o **individuálním kariérovém poradenství**. Školy se vyjadřovaly k otázkám na podíl žáků školy, kterým se během studia dostane individuálního pohovoru s výchovným (kariérovým) poradcem) a k otázce na zaznamenávání těchto interview.

Respondenti nejprve sdělili, **jaký podíl žáků školy absolvoval alespoň 1 individuální interview s výchovným/kariérovým poradcem** zaměřené na kariéru (profesní poradenství, další studium atp.) nejpozději **do konce 2. ročníku** a poté, jaký podíl žáků toto interview absolvoval nejpozději do konce studia. Přehled odpovědí je uveden v grafu níže.

V případě dotazů směřovaných na termín „nejpozději do konce 2. ročníku“ sdělilo 43 % škol, že pohovory prošla menšina žáků (podíl mezi 1-25 % žáků školy). Část žáků (tj. 26-50 %) interview absolvovala u 24 % škol. Žádný žák pohovory neprošel v případě 22 % škol. **Pouze 11 % škol uvedlo,**

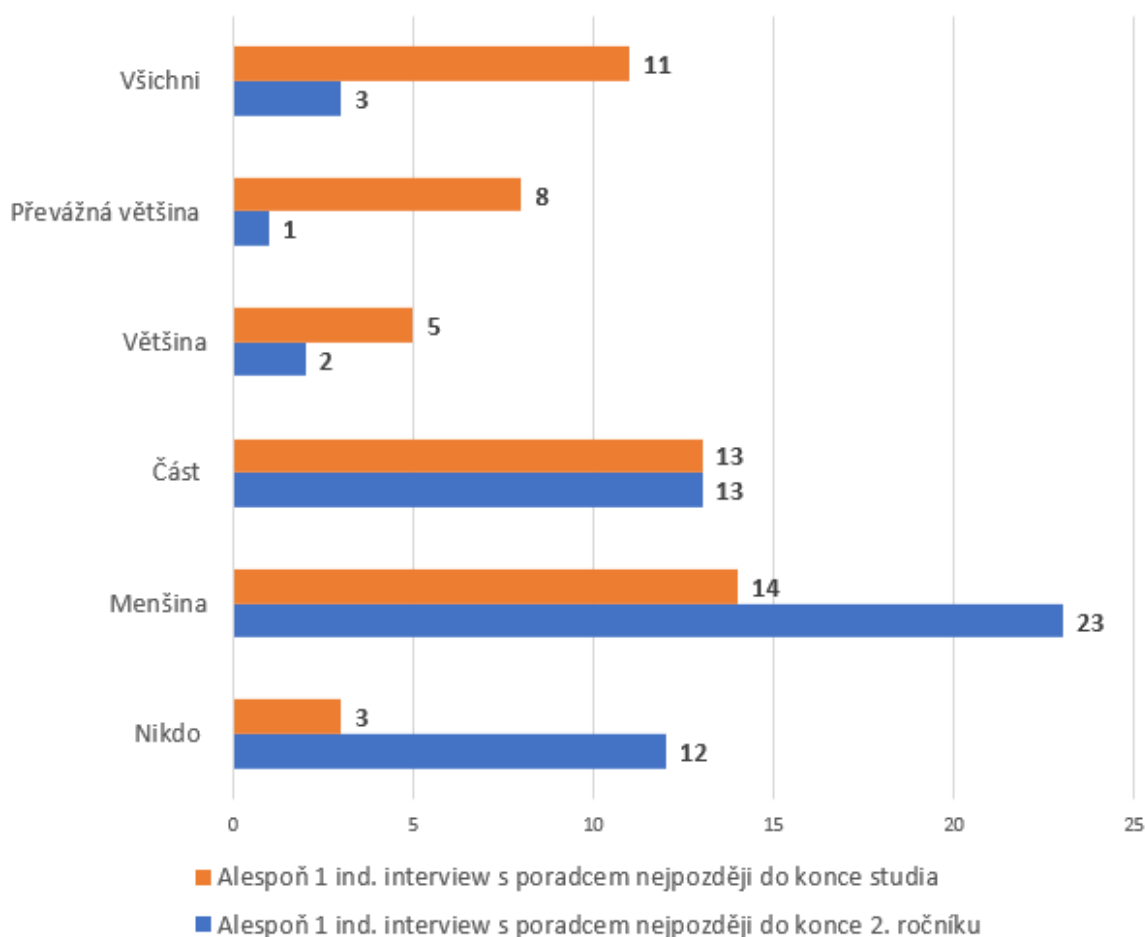
že pohovory prošla více než polovina, resp. všichni žáci školy. V roce 2018 totéž potvrdilo 26 % škol.

Obdobně se školy vyjádřily k dotazu, jaký podíl žáků absolvoval interview **do konce studia**. Celkem 31 % škol uvedlo, že interview neabsolvoval nikdo, nebo jen menšina žáků (1-25 % žáků školy). V roce 2018 totéž potvrdilo cca 20 % škol. Zhruba čtvrtina škol uvedla, že pohovory prošla část žáků (26-50 % žáků školy).

Celkem 44 % škol (vloni 60 % škol) sdělilo, že individuálními pohovory prošla více než polovina žáků školy. Pouze 20 % škol však uvedlo, že interview prošli všichni absolventi školy. V roce 2018 se jednalo o 14 %.

Ve srovnání s rokem 2018 lze zaznamenat pokles podílu žáků, kteří během studia prošli individuálním pohovorem v rámci kariérového poradenství. Dílčí zlepšení bylo identifikováno u škol, které uvedly, že během studia absolvovali všichni jejich žáci individuální kariérové interview (zvýšení ze 14 % v roce 2018 na 20 % v letošním roce).

Graf č. 13: Žáci s alespoň jedním individuálním interview s výchovným/kariérovým poradcem v členění podle období studia



Školy byly rovněž dotázány, zda o výše deklarovaných interview vedou **řádné záznamy**. Celkem 16 škol (30 % respondentů) si záznamy vede, naopak 38 škol (70 %) záznamy neprovádí. Ve srovnání

s rokem 2018 došlo k poklesu podílu škol, které o individuálních kariérových interview provádí záznamy.

Sekce 9: Další informace

Závěrečná část dotazníku byla věnována **doplňujícím informacím**.

Tvorba portfolií žáků

Respondenti byli dotázáni, zda podporují tvorbu portfolií žáků.

Pro účely dotazníku byla portfolia definována následovně

Portfolio žáka je soubor záznamů o žákovi, jeho školních, případně i mimoškolních výkonech. Slouží jako nástroj pro dlouhodobé shromažďování informací o výsledcích, postupu učení, pokroku při osvojování pracovních dovedností, úspěchů a dalších charakteristikách souvisejících se vzděláváním konkrétního žáka.

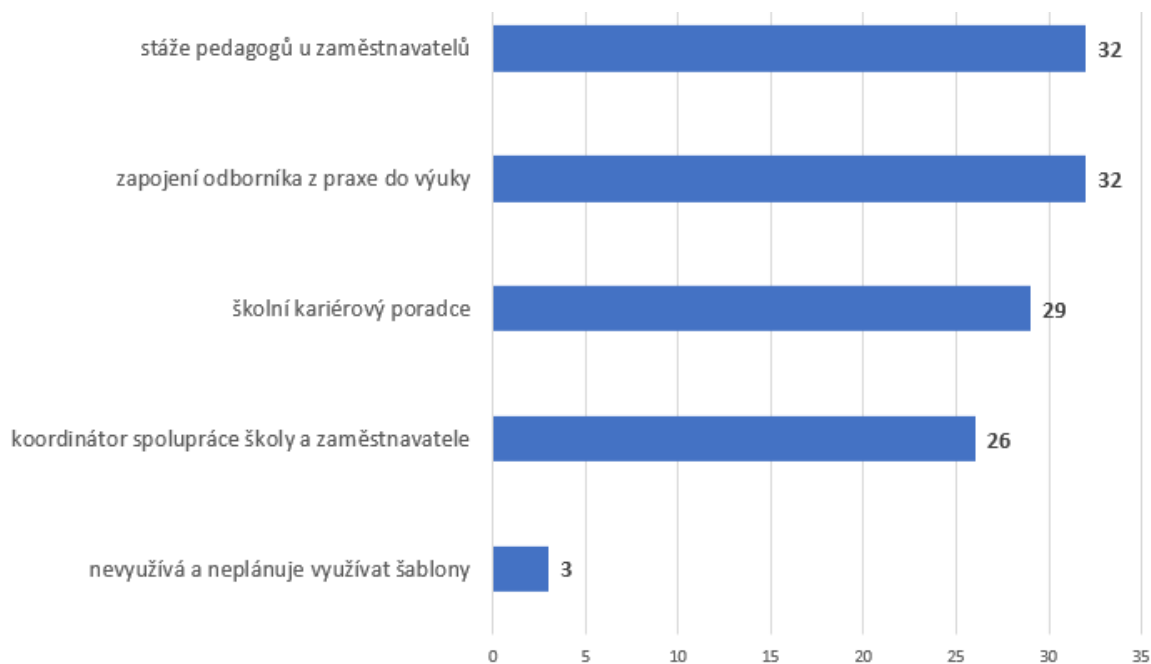
Celkem 24 škol (44 %) uvedlo, že tvorbu portfolií podporuje, zbývajících 30 škol (56 %) se na podpoře portfolií nepodílí.

Šablony

Školy sdělily, zda již využívají, resp. zda plánují využívat vybraných typů tzv. šablon. Respondenti uvedli, že nejčastěji aplikují (budou aplikovat) šablony pro „stáže pedagogů u zaměstnavatelů“ a „zapojení odborníka z praxe do výuky“ (v obou případech 32 škol, tj. 59 %). Následují šablony pro školní kariérové poradce (29 škol, tj. 54 %). Využití šablony pro koordinátora spolupráce školy a zaměstnavatele uvedlo 26 vzdělavatelů, tj. 48 %.

Přehled odpovědí je k dispozici v následujícím grafu.

Graf č. 14: Využití/plán využití šablon



Propagace podnikání

Další dotaz směřoval na propagaci vlastního podnikání (vč. OSVČ) jako samostatné kariérové možnosti. Celkem 35 škol (65 % respondentů) sdělilo, že vlastní podnikání (včetně OSVČ) aktivně propaguje jako samostatnou kariérní cestu. Naopak 19 škol (35 %) sdělilo, že výše uvedené neprovádí.

V roce 2018 byl poměr 55 % ku 45 % ve prospěch podpory podnikání, letos došlo k navýšení podílu škol podporujících podnikání jako samostatnou kariérovou cestu.

Externí kariérové poradenství

Školy se vyjádřily k dotazu, zda využívají externí, placené služby kariérového poradenství. Naprostá většina škol (52, tj. 96 % respondentů) externích placených služeb nevyužívá. Kladně se vyslovily pouze 2 školy. Obsahem těchto služeb jsou testy profesní orientace, realizace interview, portfolií a stínování.

V závěrečném volném textu se školy vyjadřovaly k dalším aktivitách v oblasti spolupráce se zaměstnavateli v rámci kariérového poradenství a odborného vzdělávání, na něž v dotazníku nebyl prostor. Školy zmínily například:

- pozitivní zkušenost s externím koordinátorem spolupráce se zaměstnavateli
- podrobnou specifikaci aktivit spolupracujícího zaměstnavatele, včetně informací o možnostech čerpání stipendijních programů
- doplnění možných aktivit škol o vzájemnou meziškolskou spolupráci, spolupráci při úpravách a vývoji ŠVP, spolupráci na přípravě závěrečné zkoušky
- podpora externí spolupráce firem a žáků formou jednorázových úkolů například prostřednictvím klauzurních prací
- provoz žákovské fiktivní firmy a žákovské reálné firmy
- workshopy příkladů dobré praxe a zpětné vazby žáků z absolvovaného praktického vyučování
- kulatý stůl pedagogů školy a možných budoucích zaměstnavatelů za účelem navázání spolupráce v oblasti realizace praktického vyučování
- zapojení střední školy do spolupráce s MŠ a ZŠ
- přijímací řízení nanečisto pro končící žáky (osobní pohovor s personálním pracovníkem firmy na uvedenou pracovní pozici)
- činnosti pro spolupracující firmy (rekvalifikační kurzy dle NSK, svářecí kurzy, jazykové kurzy, exkurze pedagogů v podniku)
- spolupráce školy se zaměstnavateli v regionu ve spolupráci s KHK ZK
- spolupráce s úřady samosprávy a státní správou
- podporu sebepoznání a vlastního rozvoje studentů pro oblast uplatnitelnosti na trhu práce.