



Evropská unie  
Evropský sociální fond  
Operační program Zaměstnanost



Datová platforma  
zaměstnanosti  
Zlínského kraje

# **Spolupráce středních škol se zaměstnavateli v oblasti kariérového poradenství**

-

**Vyhodnocení dotazníkového šetření 2018**

## Úvod

Na rozvoj spolupráce škol se zaměstnavateli se klade stále větší důraz. Například do školského zákona byl nově zapracován požadavek na kooperaci škol se zaměstnavateli různými formami. V souvislosti s nedostatkem kvalifikované pracovní síly se zvyšuje i zájem podniků o kooperaci se středními školami, zejména jako cesty k navázání kontaktů s budoucími absolventy.

Existuje však jen málo průkazných dat o rozsahu a formách této spolupráce. Systematicky se kooperace škol s podniky nesleduje a konkrétní čísla často zcela chybí. Z tohoto důvodu se dotazníkové šetření stalo součástí aktivit projektu „Datová platforma zaměstnanosti Zlínského kraje“. Projekt je spolufinancován z Operačního programu Zaměstnanost a jeho realizátory jsou Krajská hospodářská komora Zlínského kraje a TŘEXIMA, spol. s r.o.

Dotazníkové šetření mezi středními školami Zlínského kraje umožnilo aktuální situaci zmapovat. Pomocí šetření se podařilo zajistit množství konkrétních informací o rozsahu a formách spolupráce škol se zaměstnavateli v kraji, rozsahu praktického vyučování v podnicích, podílu žáků, na které mají jednotlivé formy spolupráce dopad a podrobně zmapovat rozsah využívání kariérových aktivit s pozitivním dopadem na profesní uplatnění žáků středních škol.

Průzkum byl zaměřen na dvě hlavní oblasti spolupráce středních škol se zaměstnavateli: společné aktivity při zajišťování praktického vyučování žáků na pracovištích zaměstnavatelů a při realizaci kariérového poradenství.

Data byla sbírána za účelem lepšího poznání aktuálního stavu a nalezení způsobů, jak co nejefektivněji podpořit spolupráci škol a podniků. Data za oblast praktického vyučování byla zpracována formou interaktivních vizualizací publikovaných v rámci webové aplikace<sup>1</sup> Datová platforma zaměstnanosti Zlínského kraje [www.monitorzk.cz](http://www.monitorzk.cz). Výstupy dotazníkového šetření v oblasti spolupráce středních škol se zaměstnavateli v kariérovém poradenství jsou předmětem této souhrnné zprávy.

Kromě sběru dat může dotazník zároveň školám sloužit jako benchmark kvality spolupráce; zdroj inspirace, jak plánovat a upravovat strategii spolupráce školy s trhem práce. Je členěn do několika sekcí, které odpovídají různým benchmarkům spolupráce škol se zaměstnavateli. Obdobný dotazník je používán ve Velké Británii a vyplňují jej britské školy ve vybraných regionech. Cílem je prostřednictvím benchmarku pomoci školám identifikovat příležitosti ke zlepšování a přebírání osvědčených zkušeností. Úroveň spolupráce na konkrétní škole mohou respondenti na základě publikovaných výsledků šetření porovnat s celkovým stavem spolupráce škol ze Zlínského kraje se zaměstnavateli.

## Metodika

Zdrojem dat jsou výsledky dotazníkového šetření, realizovaného mezi středními školami Zlínského kraje v prvním čtvrtletí 2018. Dotazník byl distribuován plošně všem středním školám ve Zlínském kraji. Osloveno bylo 67 středních škol v kraji, přičemž **dotazník vyplnilo 51 škol**.

Šetření měla formu polostrukturovaných dotazníků s převahou standardizovaných otázek. Respondenti byli osloveni elektronickou poštou a dotazníky byly vyplňovány přes webové rozhraní<sup>2</sup>().

Cílovou skupinou šetření byly střední školy sídlící ve Zlínském kraji. Zdrojem dat pro oslovení respondentů byl seznam škol poskytnutý Zlínským krajem (odborem školství). Pracovní verze dotazníku byla konzultována se Zlínským krajem a zástupcem vzdělavatelů.

---

<sup>1</sup> webová aplikace pro prezentaci dat a interaktivní práci s daty na bázi business intelligence

<sup>2</sup> elektronický nástroj pro dotazníkové šetření, vyvinutý v rámci projektu

## Výsledky dotazníkového šetření

### Sekce 1. Školní program spolupráce se zaměstnavateli

V této části dotazníku se školy vyjadřovaly k existenci **školního programu spolupráce se zaměstnavateli v oblasti kariérového poradenství**, respektive k jednotlivým charakteristikám tohoto programu.

Školní program kariérové spolupráce se zaměstnavateli byl definován takto:

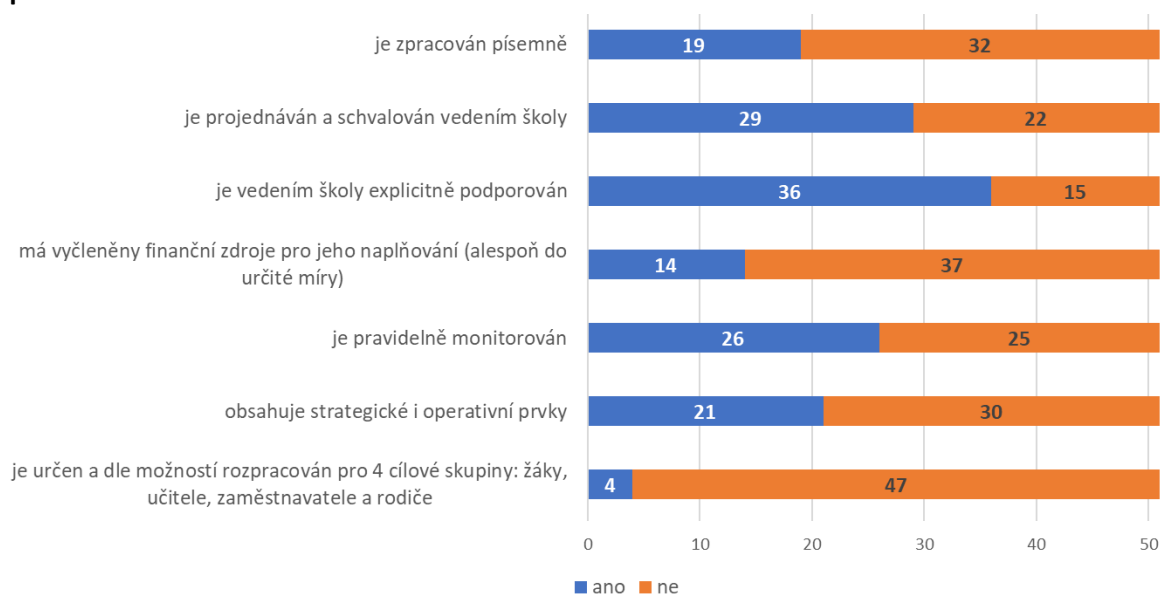
*Program obsahuje jak zastřešující strategii, tak detaily všech aktivit, které škola podniká za účelem zkvalitnění kariérového poradenství a odborného vzdělávání prostřednictvím spolupráce se zaměstnavateli. Program je nastaven tak, že umožňuje kariérovému poradci poskytovat žákům informace a rady, které vycházejí z odborných znalostí v rámci školy i mimo ni a které jsou přizpůsobovány každému žákovi.*

V dalším textu souhrnné zprávy je školní program spolupráce se zaměstnavateli v oblasti kariérového poradenství pro přehlednost krácen na „program“.

Respondenti uvedli, které **charakteristiky programu** platí v rámci jejich školy. Přehled odpovědí uvádí graf č. 1. Školy se nejčastěji pozitivně identifikovaly s výrokem, že školní program spolupráce se zaměstnavateli v oblasti kariérového poradenství je vedením školy explicitně podporován (uvedeno 36krát, tj. 71 %). Celkem 29 škol (57 %) uvedlo, že je projednáván a schvalován vedením školy. Pravidelný monitoring programu potvrdilo 26 respondentů (tj. 51 %). 19 respondentů uvedlo, že školní program spolupráce se zaměstnavateli v oblasti kariérového poradenství je zpracován písemně. Z toho vyplývá, že část škol projednává, schvaluje a monitoruje program, který nemá písemnou podobu.

Ostatní charakteristiky programu jsou naplňovány menšinou škol. Nejméně často školy zmínily, že program je určen a rozpracován pro 4 cílové skupiny: žáky, učitele, zaměstnavatele a rodiče (pouze 8 %).

**Graf č. 1: Charakteristiky školního programu spolupráce se zaměstnavateli v kariérovém poradenství**



Poznámka: Možnost odpovědi „(program) je pravidelně monitorován“ byla doplněna vysvětlivkou pro upřesnění, co je tímto pravidelným monitoringem míněno.

*Pravidelný monitoring znamená, že jsou sbírána a pravidelně přezkoumávána data s cílem ověřovat, zda program vhodně slouží svému účelu, tj, zda splňuje zákonné požadavky, poskytuje žákům adekvátní a aspirace podporující informace a rady, naplňuje potřeby místního, národního a globálního vzdělávání a trhu práce a vede k pozitivním výsledkům žáků. Je na rozhodnutí školy, jaké procesy monitoringu zvolí jako nejvhodnější.*

V tabulce č. 1 jsou výsledky doplněny o relativní četnosti odpovědí.

**Tab. č. 1: Charakteristiky školního programu spolupráce se zaměstnavateli v kariérovém poradenství**

Charakteristiky programu spolupráce školy se zaměstnavateli v kariérovém poradenství	Počet		Podíl	
	ano	ne	ano	ne
je zpracován písemně	19	32	37,3 %	62,7 %
je projednáván a schvalován vedením školy	29	22	56,9 %	43,1 %
je vedením školy explicitně podporován	36	15	70,6 %	29,4 %
má vyčleněny finanční zdroje pro jeho naplňování (alespoň do určité míry)	14	37	27,5 %	72,5 %
je pravidelně monitorován	26	25	51,0 %	49,0 %
obsahuje strategické i operativní prvky	21	30	41,2 %	58,8 %
je určen a dle možností rozpracován pro 4 cílové skupiny: žáky, učitele, zaměstnavatele a rodiče/zákonné zástupce žáků	4	47	7,8 %	92,2 %

V další otázce se respondenti vyjádřili, zda je školní program spolupráce se zaměstnavateli v kariérovém poradenství publikován na **webových stránkách školy**. Odpovědi jsou prezentovány v následující tabulce.

**Tab. č. 2: Publikace školního programu spolupráce se zaměstnavateli v kariérovém poradenství na webových stránkách školy**

Program je publikován na webových stránkách školy	Počet		Podíl	
	ano	ne	ano	ne
	7	44	13,7 %	86,3 %

Zástupci škol dále uvedli, zda je školní program spolupráce se zaměstnavateli v oblasti kariérového poradenství **pravidelně (alespoň jednou za 3 roky) vyhodnocován**. Pro upřesnění pojmů byl konkrétně definován hodnotící cyklus.

*Hodnotící cyklus by měl zahrnovat:*

- Zajištění, že jsou definovány cíle programu, se zaměřením na výsledky pro každého žáka
- Zavedení metod pro naplňování programu a shromažďování dat o výsledcích
- Posouzení, zda bylo dosaženo stanovených cílů
- Přizpůsobení programu se záměrem jeho kontinuálního vylepšování a tím lepšího naplňování cílů programu
- Přezkoumání cílů

*Cíle by měly souviset jak se zlepšováním výsledků pro všechny žáky, tak pro specifické skupiny žáků (např. dívky, žáky ohrožené sociální exkluzí, předčasným odchodem ze školy atp.)*

*Evaluace zahrnuje posouzení různorodých dat jako jsou znalosti a dovednosti žáků, jejich zlepšování a jejich další uplatnění, stejně jako zpětná vazba od žáků – např. jejich porozumění různým možnostem kariéry a kariérových cest.*

*Dále by měla zahrnovat zpětnou vazbu od dalších cílových skupin, jako jsou rodiče/zákonní zástupci žáků, učitelů, zaměstnavatelů nebo vedení (správní rady).*

Mírně nadpoloviční většina škol (28, tj. 55 %) uvedla, že program je pravidelně (alespoň jednou za 3 roky) vyhodnocován. Naopak u 45 % škol tomu tak není. V předchozí otázce uvedlo pouze 19 škol, že program má písemnou podobu. Znamená to tedy, že ne vždy je vyhodnocován program, který je zpracován písemnou formou.

**Tabulka č. 3: Pravidelné vyhodnocování školního programu spolupráce se zaměstnavateli v oblasti kariérového poradenství**

	Počet		Podíl	
	ano	ne	ano	ne
<i>Školní program je pravidelně (alespoň jednou za 3 roky) vyhodnocován</i>	28	23	54,9 %	45,1 %

Školy byly dotázány, kdo ke školnímu programu spolupráce se zaměstnavateli v oblasti kariérového poradenství poskytuje **zpětnou vazbu**. „Systematická zpětná vazba“ byla definována následovně:

*Frekvenci zjišťování zpětné vazby by měla zvolit každá škola dle vlastního uvážení. Předpokládá se, že zpětná vazba od žáků a učitelů má vyšší frekvenci než zpětná vazba externích stakeholderů. Například žáci poskytují zpětnou vazbu po každé individuální kariérové akci (včetně akcí zkvalitňování odborného vzdělávání na bázi spolupráce s podniky) nebo na konci rozsáhlejšího programu. Externí zpětná vazba od místních zaměstnavatelů může mít menší frekvenci, například jednou za dva roky.*

Respondenti uvedli, že zpětnou vazbu k programu nejčastěji poskytují žáci (36x, tj. 71 % odpovědí). Následuje vedení školy, jež bylo uvedeno dvěma třetinami škol. Zaměstnavatelé byli zmíněni 28 školami (55 %). Nejméně často poskytují zpětnou vazbu zřizovatelé (28 % odpovědí) a vysoké školy, resp. další vzdělavatelé (16 %). Souhrnné výsledky udává tabulka níže.

**Tabulka č. 4: Poskytovatelé zpětné vazby ke školnímu programu spolupráce se zaměstnavateli v oblasti kariérového poradenství**

<i>Zpětná vazba je systematicky zjišťována od:</i>	Počet		Podíl	
	ano	ne	ano	ne
žáků	36	15	70,6 %	29,4 %
vedení školy	34	17	66,7 %	33,3 %
učitelů	32	19	62,7 %	37,3 %
zaměstnavatelů	28	23	54,9 %	45,1 %
rodičů/zákonných zástupců	15	36	29,4 %	70,6 %
zřizovatele	14	37	27,5 %	72,5 %
vysokých škol a dalších vzdělávacích institucí	8	43	15,7 %	84,3 %

Respondenti se v další otázce vyjádřili, zda je na škole **určená zodpovědná osoba**, která dohlíží na školní program spolupráce se zaměstnavateli v oblasti kariérového poradenství.

Dohlížející osoba byla definována jako „pracovník, který odpovídá za celkové směřování školy v oblasti kariérových aktivit a spolupráce se zaměstnavateli v oblasti odborného vzdělávání“. Z odpovědí respondentů vyplývá, že dohlížející osoba je určena v 67 % škol.

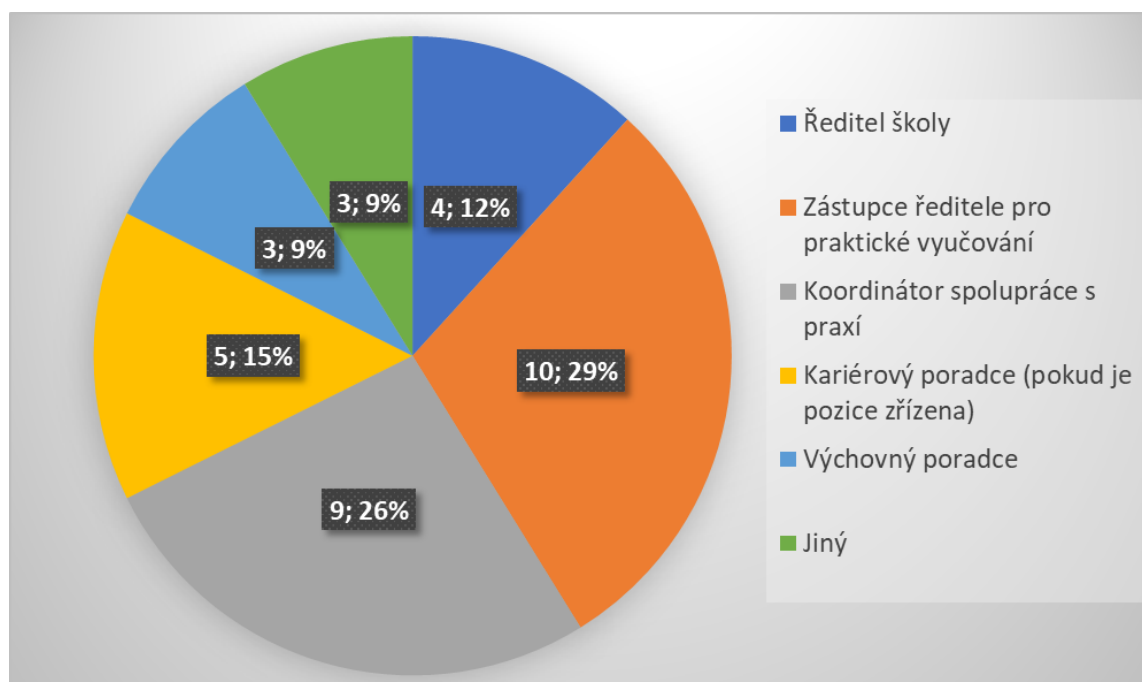
**Tabulka č. 5: Určení osoby dohlížející na školní program spolupráce se zaměstnavateli v oblasti kariérového poradenství**

Na škole je určena zodpovědná osoba, která dohlíží na program	Počet		Podíl	
	ano	ne	ano	ne
	34	17	66,7 %	33,3 %

Školy, které potvrdily, že mají určenou osobu odpovědnou za dohled nad programem, byly požádány o **doplňující informace o její funkci a kvalifikaci**.

Nejčastěji je touto osobou zástupce ředitele pro praktické vyučování (uveden v 10 případech z 34) popř. koordinátor spolupráce s praxí (9). Pozice kariérového poradce (pokud tuto pozici škola má) byla zmíněna 5x, ředitel školy 4x a výchovný poradce 3x.

**Graf č. 2: Pozice osoby odpovědné za dohled nad školním programem spolupráce se zaměstnavateli v oblasti kariérového poradenství**



Zástupci škol popsali, jaké relevantní vzdělání (kvalifikaci, kurzy) pro tuto činnost určená osoba má. Odpovědi uvedené formou volného textu byly zpracovatelé šetření seskupeny do klastrů obdobných variant odpovědí.

**Tabulka č. 6: Relevantní vzdělání osoby dohlížející nad školním programem spolupráce se zaměstnavateli v oblasti kariérového poradenství**

Prioritně zvolené relevantní vzdělání (kvalifikace, kurzy)	počet
Vysokoškolské vzdělání	10
Vysokoškolské vzdělání a praxe v oboru	6
Výchovné poradenství	5
Další kurzy (kariérové poradenství, DVPP)	5
Žádné	4
Kvalifikační studium ředitele	2
Učitelství odborných předmětů	1
Nerelevantní	1
Celkem	34

Ze skupin odpovědí je zřejmé jejich prolínání – například učitelství odborných předmětů v sobě vysoce pravděpodobně obsahuje i vysokoškolské vzdělání. Odpovědi jsou tak spíše ilustrací toho, jaké okruhy relevantního vzdělání pokládali respondenti za podstatné uvést.

Respondenti byli dále dotázáni, zda osoby dohlížející na školní program spolupráce se zaměstnavateli v oblasti kariérového poradenství odpovídají rovněž za **operativní činnosti\*** vedoucí k jeho naplňování.

*\*Operativní činnosti vedoucí k naplňování školního programu zahrnují zajišťování, že program je implementován napříč školou. To může zahrnovat: organizaci externích vztahů (se zaměstnavateli nebo externími kariérovými experty), podporu učitelům při naplňování programu, zajišťování účasti žáků, poskytování kariérových aktivit přímo žákům, zajišťování zpětné vazby a sběr dat o impaktu programu.*

V 56 % škol osoba dohlížející na školní program spolupráce se zaměstnavateli v oblasti kariérového poradenství jako celek plně zodpovídá i za operativní činnosti při jeho naplňování. Částečně se na operativě podílí dohlížející osoby ve více než 40 % škol. Variantu, že za operativu nezodpovídá, zvolil pouze 1 respondent.

**Tabulka č. 7: Odpovědnost dohlížející osoby za operativní činnosti**

<i>Odpovídají osoby dohlížející na školní program spolupráce se zaměstnavateli v oblasti kariérového poradenství rovněž za operativní činnosti</i>	Počet	Podíl
Ano	19	55,9 %
Zčásti	14	41,2 %
Ne	1	2,9 %
celkem	34	100 %

Pokud respondenti uvedli varianty odpovědí „zčásti“ nebo „ne“, byli dotázáni na **funkci další osoby, která operativní činnosti zajišťuje nebo spoluzajišťuje**. Nejčastěji se jedná o ředitele školy (uveden v 6 případech), následují zástupce ředitele pro praktické vyučování a výchovný poradce (zmíněni 3x). Vždy 1x byli uvedeni kariéroví poradce (pokud je pozice zřízena), koordinátor spolupráce s praxí a varianta „jiný“.

Zástupci škol popsali relevantní **vzdělání** (kvalifikaci, kurzy) pro operativní naplňování školního programu spolupráce se zaměstnavateli v oblasti kariérového poradenství **další uvedené osoby** (pokud není výhradně v náplni práce dohlížející osoby). Odpovědi uvedené formou volného textu byly zpracovateli šetření seskupeny do klastrů obdobných variant odpovědí.

Nejčastěji bylo zmíněno výchovné poradenství (3x), stejný počet odpovědí byl uveden u dalších kurzů (kariérové poradenství, DVPP). Vysokoškolské vzdělávání, resp. varianta VŠ vzdělání v kombinaci s praxí v oboru byly zmíněny 2x. Rovněž dvakrát bylo uvedeno vzdělání „žádné“. Jednou bylo uvedeno kvalifikační studium ředitele. Stejně tak 1x nebyla uvedena odpověď „žádná a odpověď nerelevantní“.

## Sekce 2. Informace o profesích a trhu práce

V této části dotazníku bylo zjišťováno, jaké **informace o kariéřním uplatnění a trhu práce\***, mohou žáci využívat během studia na škole a dále, kolik žáků tyto informace využívá.

### \*Definice

*Informace o trhu práce: informace o jednotlivých povoláních a sektorech, včetně trendů v zaměstnanosti, mzdách a nabídce práce, a to i s přihlédnutím ke globálním trendům i regionálním zvláštnostem. Dále sem patří informace o kompetenčních profilech a kvalifikačních požadavcích na jednotlivá povolání.*

*Informace o trhu práce pomáhají mladým lidem při rozhodování, kterým profesím by měli věnovat pozornost a jakou kvalifikaci by měli získat, aby se na dané povolání co nejlépe připravili a maximalizovali šanci získat odpovídající zaměstnání.*

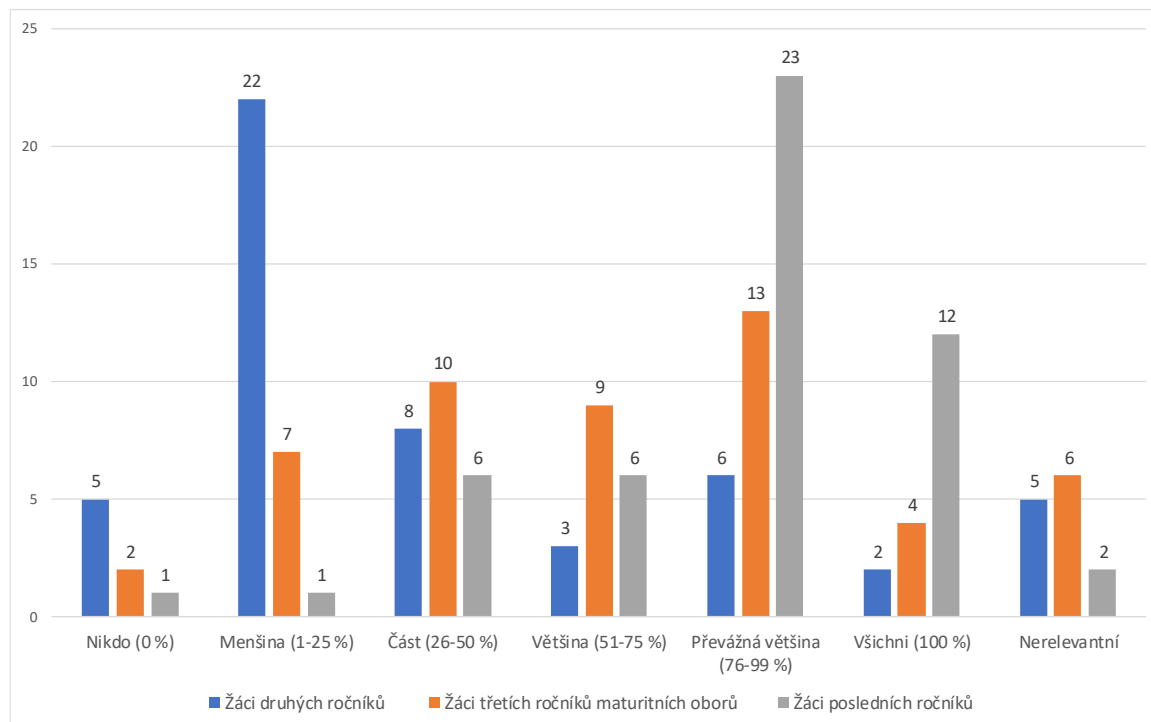
*Tyto informace by měly být aktuální, přesné, v atraktivní formě a odpovídající skutečnosti. Měly by oslabovat stereotypy a předsudky, nabízet vhled do měnícího se světa trhu práce.*

Respondenti byli nejprve dotázáni na **odhad, kolik žáků školy využilo školou nabízených a/nebo zprostředkovaných nejnovějších informací o možnostech kariéry a informací o trhu práce** pro kvalifikované rozhodnutí o svých studijních a profesních volbách. Odpovědi na tuto otázku jsou přehledně uvedeny v tabulce a grafu níže. Údaje pro první ročníky nebyly sledovány.

Z výsledků je zřejmé, že využívání informací o trhu práce žáky se zvyšuje s postupujícími ročníky. Zatímco u žáků druhých ročníků byla nejčastější variantou odpovědi „menšina (1-25 % žáků)“, kterou uvedlo 22 škol (43 % respondentů), u třetích ročníků maturitních oborů byly odpovědi již více rozprostřeny napříč kategoriemi podílů. Nejvíce voleb lze nalézt u varianty „převážná většina (76-99 %)“, kterou uvedlo 13 škol (rovná čtvrtina respondentů). U žáků posledních ročníků již tato varianta výrazně převažuje: uvedlo ji 23 škol (45 %). Posun pak podtrhuje volba možnosti „všichni“, vybraná 12 respondenty (24 %).



**Graf č. 3: Podíl žáků školy využívajících školních informací o trhu práce v členění na ročníky**



Další otázka byla zaměřena na **rodiče (popř. zákonné zástupce) žáků jako na cílovou skupinu příjemců informací** o trhu práce. Školy byly dotázány, zda aktivně povzbuzují rodiče/zákonné zástupce žáků k používání a využívání nejnovějších informací o pracovním trhu, možnostech volby dalšího studia a kariérního uplatnění s cílem informované podpory svých dětí.

Celkem 32 škol (63 %) uvedlo, že k využívání těchto informací cílovou skupinou rodičů (zák. zástupců) povzbuzují. Naopak „ne“ uvedlo 19 škol, tj. 37 % respondentů.

Školy, které s uvedenou cílovou skupinou aktivně pracují, byly požádány o **uvedení konkrétních forem** (volným textem). V následující tabulce je uveden přehled identifikovaných forem, včetně počtu uvedení.

Za pozornost stojí, že žádná škola nezmínila využití sociálních sítí.

**Tabulka č. 8: Formy informování rodičů/zákonných zástupců o trhu práce**

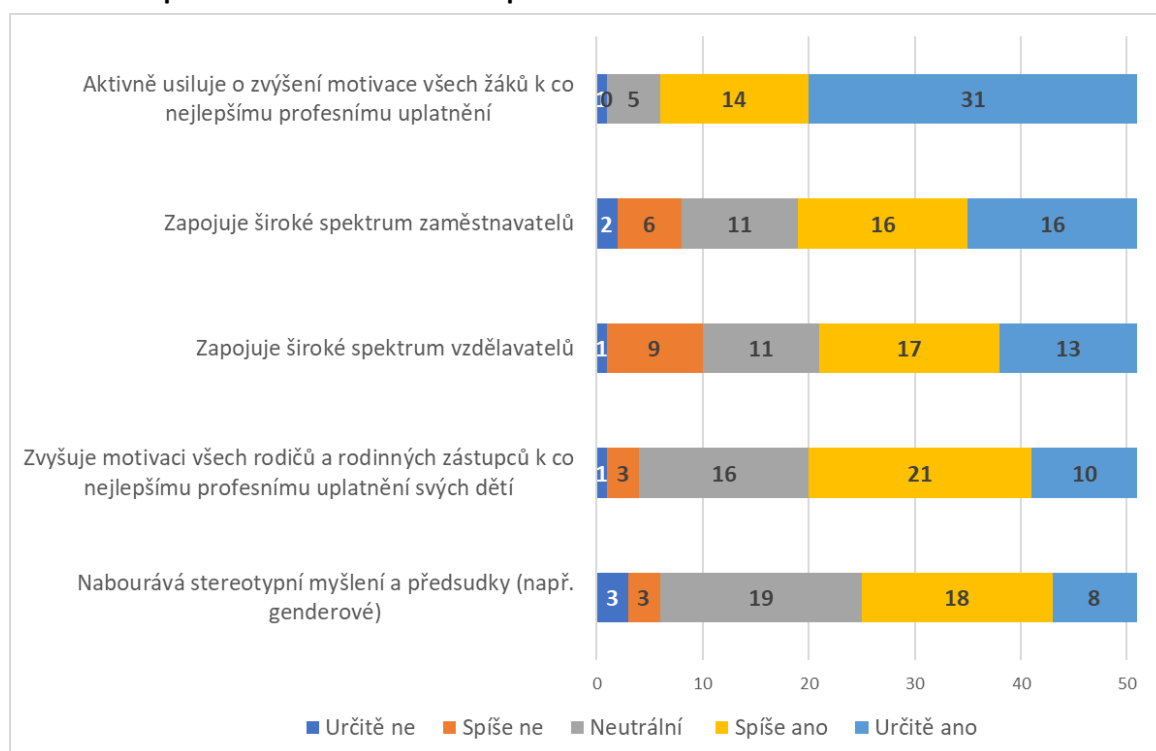
Uvedené formy informování rodičů/zákonných zástupců o trhu práce	počet
Rodičovské/třídní schůzky	13
Web školy	11
Konzultace a pohovory	6
Dny otevřených dveří	4
Projekty (např. „Firemní žáci“, „Dobrý start“)	3
Prezentace	3
Exkurze	3
Informování (bez bližší specifikace)	3
Písemné informování	2
Nástěnky	2
Semináře	2
Poradenské pracoviště	2
Výchovný poradce	2
Burzy škol	2
Další formy: informace o nabídkách pracovních míst – prostřednictvím školské rady – prostřednictvím nástroje Edupage – zprostředkovaně přes žáky – přes studentský informační systém školy Žastin – prostřednictvím spolupráce s partnerskými VŠ – případové konference – kariérové poradenství - v rámci vyuč. předmětů dle ŠVP	Vždy 1

### **Sekce 3: Řešení potřeb každého žáka**

V další části dotazníku byli respondenti dotázáni na **postoj k vybraným 5 charakteristikám, s nimiž by měl školní program spolupráce se zaměstnavateli v oblasti kariérového poradenství pracovat při řešení potřeb každého žáka**. Zástupci škol hodnotili parametry na škále od 1 do 5 (1 = zcela nesouhlasím, 5 = zcela souhlasím). Výsledky jsou k dispozici v grafu, seřazené v pořadí podle výskytu odpovědi „určitě ano“.

Kladné postoje k jednotlivým charakteristikám převažují. Největší podíl kladných postojů lze najít u charakteristiky „školní program spolupráce se zaměstnavateli aktivně usiluje o zvýšení motivace všech žáků k co nejlepšímu profesnímu uplatnění“ (45 z 51 respondentů, tj. 88 %). Nejvyšší počet nesouhlasných postojů byl zaznamenán u charakteristiky „zapojuje široké spektrum vzdělavatelů“ (10 odpovědí, což je však pouze necelá pětina respondentů). Nejvyšší počet neutrálních odpovědí byl zaznamenán u varianty „nabourává stereotypní myšlení a předsudky (např. genderové)“, u níž se neutrálně vyjádřilo 19 respondentů (37 %).

**Graf č. 4: Postoj k charakteristikám školního programu spolupráce se zaměstnavateli v oblasti kariérového poradenství v oblasti řešení potřeb každého žáka**



Školy se dále vyjadřovaly k otázkám **pořizování systematických záznamů o kariérových a zaměstnavatelských zkušenostech každého žáka**. Záznamy byly pro účely dotazníku definovány jako „přesné a včasné záznamy o poskytnutém poradenství, kariérových zkušenostech, kariérových rozhodnutích, které žáci učinili (např. na základě poskytnutého poradenství) a o výsledných výstupech“. Byly zjišťovány informace, zda školy tyto záznamy pořizují, zda žákům umožňují přístup k záznamům a zda škola podporuje žáky a jejich rodiče k používání těchto záznamů za účelem usnadnění kariérového rozvoje žáků.

Tyto záznamy používá třetina respondentů, naopak u dvou třetin škol se záznamy nezpracovávají. Podrobnější přehled je uveden v následující tabulce.

**Tab. č. 9: Pořizování systematických záznamů o kariérových a zaměstnavatelských zkušenostech každého žáka**

Záznamy: provádí škola následující?	Počet		Podíl	
	ano	ne	ano	ne
Zpracovává systematické záznamy o kariérových a zaměstnavatelských zkušenostech každého žáka	17	34	33,3 %	66,7 %
Umožňuje žákům přístup k záznamům o jejich kariérových a zaměstnavatelských zkušenostech	17	34	33,3 %	66,7 %
Podporuje žáky, rodiče a zákonné zástupce žáků k používání záznamů za účelem usnadnění kariérového rozvoje žáků	16	35	31,4 %	68,6 %

Navazující blok otázek monitoroval aktivity škol při **sledování profesní, resp. studijní dráhy svých absolventů**.

Mírně nadpoloviční většina škol (53 %) sbírá údaje o absolventech po 6 měsících od ukončení školy, naopak 47 % škol toto neprovádí. Po 3 letech od absolvování zná aktuální studijní/profesní dráhu svých absolventů pouze 8 % škol (tj. 4 z 51 zapojených škol). Stejný počet škol uvedl, že agregovaná data o přechodech žáků do profesní/další studijní dráhy jsou externě k dispozici. Třetina škol (přesněji 35 %) uvedla, že aktivně spolupracuje se svými absolventy, kteří jsou zapojeni do programu spolupráce školy se zaměstnavateli. S absolventy tímto způsobem nespolupracuje 65 % škol.

Téměř tři čtvrtiny respondentů (73 %) uvedly, že proaktivně spolupracují s místním/regionálním úřadem, kariérovými poradci a dalšími specialisty v problematice kariérového poradenství a rozvoje žáků se speciálními vzdělávacími potřebami.

**Tab. č. 10: Aktivity školy při sledování profesní, resp. studijní dráhy svých absolventů**

Informace o další profesní/studijní dráze absolventů: provádí škola následující?	Počet		Podíl	
	ano	ne	ano	ne
Sbírá a udržuje data o každém absolventovi, pokud jde o jejich profesní/studijní dráhu po 6 měsících od ukončení školy	27	24	52,9 %	47,1 %
Sbírá a udržuje data o každém absolventovi, pokud jde o jejich profesní/studijní dráhu po 3 letech od ukončení školy	4	47	7,8 %	92,2 %
Přesná a včasná data (agregovaná) o přechodech žáků do profesní/další studijní dráhy jsou externě k dispozici	4	47	7,8 %	92,2 %
Existuje aktivní spolupráce s absolventy školy, kteří jsou zapojeni do programu spolupráce školy se zaměstnavateli	18	33	35,3 %	64,7 %
Škola pracuje proaktivně s místním/regionálním úřadem, kariérovými poradci a dalšími specialisty v problematice kariérového poradenství a rozvoje žáků se speciálními vzdělávacími potřebami.	37	14	72,5 %	27,5 %

#### Sekce 4: Propojování vzdělávání s kariérou

V této části byly zjišťovány údaje o tom, **do jaké míry vzdělávání ve škole vyzdvihuje vztah jednotlivých předmětů ke kariérovým příležitostem**, např. prostřednictvím využití zaměstnavatelů, nebo zdrojů vzdělávání a projektů z reálného života.

Definice:

*Všichni učitelé by měli umět propojovat kurikulární učení s kariérou: měli by vědět o profesním uplatnění, které vyplývá z jejich předmětů. Učitelé STEM předmětů by měli zdůrazňovat relevanci STEM předmětů k široké paletě budoucích kariérních cest. Žáci mají díky tomu příležitost se naučit, jak různé výukové předměty (zejména STEM předměty) napomáhají k různým kariérám a jak umožňují být v jejich rámci efektivnějšími pracovníky.*

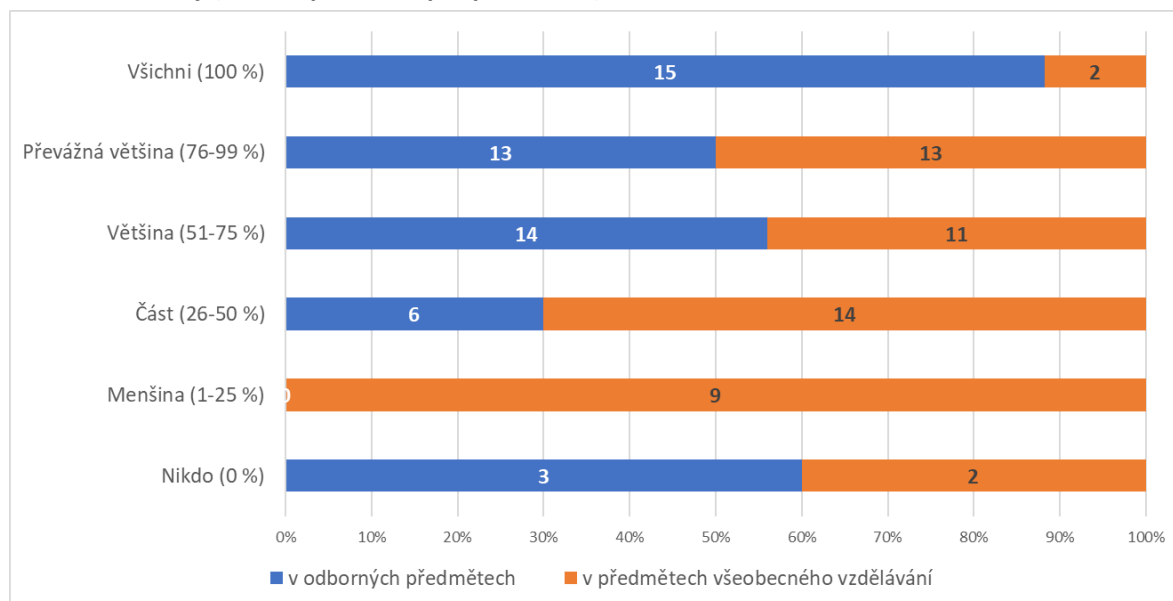
*Odborní učitelé mohou sehrát významnou roli jako modelové příklady atraktivity, díky které žáci volí jejich předměty při své další studijní a profesní orientaci.*

Po představení definice propojování vzdělávání s kariérou byly školy dotázány, jaký **podíl žáků má v době dokončení školy reálnou zkušenost s takto pojatým vzděláváním**, propojeným s kariérovými možnostmi. Podrobný přehled výsledků uvádí tabulka a graf publikované dále v textu.

Reálnou zkušenost propojování výuky s kariérou má podle respondentů většina žáků. Žáci ji získávají častěji v odborných předmětech. V tomto případě uvedlo 82 % škol, že tuto zkušenost získává většina nebo dokonce všichni žáci. Menšina žáků nebo žádný žák zažívá toto propojení v případě 18 % škol.

U předmětů všeobecného vzdělání zmiňovanou zkušenost zažila většina nebo všichni žáci u 51 % škol, naopak menšina (nebo nikdo) byla uvedena u 49 % škol.

**Graf č. 5: Podíl žáků s reálnou zkušeností se vzděláváním propojeným s kariérou v době dokončení školy (třídění podle skupin předmětů)**



Jiný pohled na výsledky přináší následující tabulka.

**Tab. č. 11: Podíl žáků s reálnou zkušeností se vzděláváním propojeným s kariérou v době dokončení školy (třídění podle skupin předmětů)**

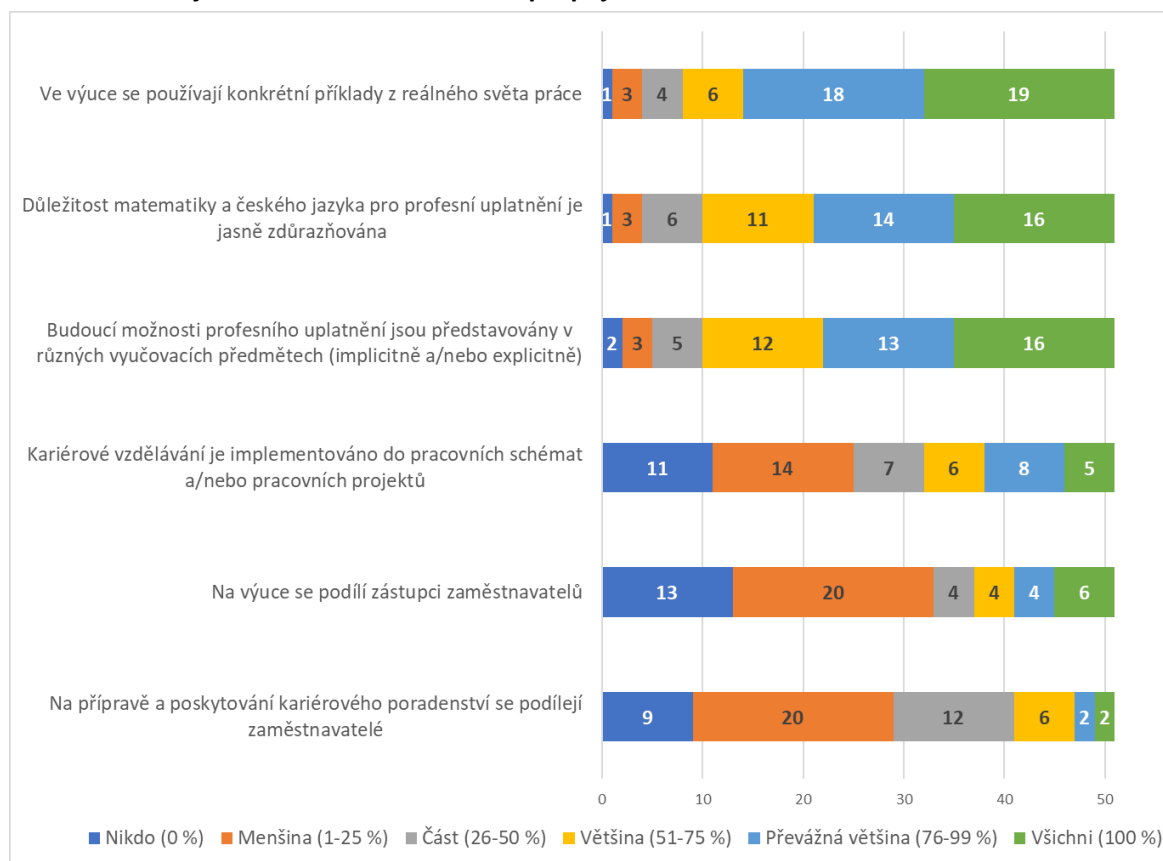
<i>Jaký podíl žáků má v době dokončení školy reálnou zkušenost se vzděláváním, propojeným s kariérovými možnostmi?</i>	<b>Nikdo (0 %)</b>	<b>Menšina (1-25 %)</b>	<b>Část (26-50 %)</b>	<b>Většina (51-75 %)</b>	<b>Převážná většina (76-99 %)</b>	<b>Všichni (100 %)</b>
v předmětech všeobecného vzdělávání	<b>2</b>	<b>9</b>	<b>14</b>	<b>11</b>	<b>13</b>	<b>2</b>
v odborných předmětech	<b>3</b>	<b>0</b>	<b>6</b>	<b>14</b>	<b>13</b>	<b>15</b>

Další okruh otázek se zabýval učením vztaženým ke kariéře pro všechny ročníky napříč předměty. Respondenti se vyjadřovali k výročkům zaměřeným na **dílní charakteristiky propojování učení s kariérou** a uváděli, pro jaký podíl žáků dané školy uvedené výroky platí.

V následujícím grafu jsou **charakteristiky** seřazeny v pořadí **podle jejich dopadu na více než polovinu žáků**. Podle tohoto třídění je nejčastěji zastoupen parametr „ve výuce se používají konkrétní příklady z reálného světa práce“, dopad na více než polovinu žáků deklarovalo 84 % škol. Druhá nejčastěji zmíněná charakteristika je „důležitost matematiky a českého jazyka pro profesní uplatnění je jasně zdůrazňována“, dopad na nadpoloviční většinu žáků potvrdilo 80 % škol.

Naopak nejmenší dopad má parametr „na přípravě a poskytování kariérového poradenství se podílejí zaměstnavatelé“ (necelých 20 % respondentů). Druhý nejmenší dopad má parametr „na výuce se podílí zástupci zaměstnavatelů“ (dopad na nadpoloviční většinu žáků uvedlo 27 % respondentů).

**Graf č. 6: Postoje k charakteristikám učení propojeného s kariérou**



### Sekce 5: Setkávání se zaměstnavateli a další zapojení podniků

Pátá část dotazníku byla zaměřena na **setkávání žáků se zaměstnavateli a na další formy zapojení podniků**. Definice aktivit, které spadají do problematiky setkávání se zaměstnavateli, je uvedena v následujícím boxu.

*Významné setkání se zaměstnavatelem je takové, které žákovi umožní se reálně poučit o charakteru budoucí práce a o kompetencích pro úspěšný výkon profese.*

*Významná setkání se zaměstnavateli zahrnují spektrum aktivit v rámci prostor školy i mimo ni, ale nepatří sem zkušenosti přímo z pracoviště (jako odborný výcvik nebo praxe). Aktivita zahrnují např. návštěvy zástupců zaměstnavatelů ve škole, pracovní veletrhy, mentoring, soutěže a společné projekty podniku a školy a další aktivity vztažené ke kariérovému rozvoji žáků.*

Respondenti se nejprve vyjádřili k otázce, zda měli **všichni žáci nebo alespoň převážná většina žáků (76-99 %) alespoň jedno významné setkání se zástupci zaměstnavatelů**, odpovídající výše uvedené definici. Zvláště byly zjišťovány údaje za:

- druhé ročníky
- třetí ročníky maturitních oborů
- závěrečné ročníky

Podíl škol, které potvrdily, že ověřovaná většina žáků měla alespoň jedno takové setkání se zaměstnavateli, se zvyšuje spolu s vyšším ročníkem žáků. V případě druhých ročníků byl podíl pozitivních odpovědí 57 %, u závěrečných ročníků šlo o celé tři čtvrtiny škol (viz tabulka níže).

Souhrnné údaje jsou k dispozici v následující tabulce.

**Tab. č. 12: Žáci s alespoň jedním významným setkáním se zaměstnavateli podle ročníků**

<i>Měli všichni žáci nebo alespoň převážná většina žáků (76-99 %) alespoň jedno významné setkání se zástupci zaměstnavatelů?</i>	Počet			Podíl		
	ano	ne	Nerelev.	ano	ne	Nerelev.
Všichni žáci nebo alespoň převážná většina žáků (76-99 %) loňských <b>druhých ročníků</b> měli alespoň jedno významné setkání se zástupci zaměstnavatelů	29	22	0	57 %	43 %	0 %
Všichni žáci nebo alespoň převážná většina žáků (76-99 %) loňských <b>třetích ročníků</b> maturitních oborů měli alespoň jedno významné setkání se zástupci zaměstnavatelů	35	11	5	69 %	22 %	10 %
Všichni žáci nebo alespoň převážná většina žáků (76-99 %) loňských <b>závěrečných ročníků</b> měli alespoň jedno významné setkání se zástupci zaměstnavatelů	38	13	0	75 %	26 %	0 %

Školy, které v předchozí otázce odpověděly kladně, byly dotázány na **průměrný počet těchto setkání na žáka**. Opět byla ověřována zvláště situace u:

- druhých ročníků
- třetích ročníků maturitních oborů
- závěrečných ročníků.

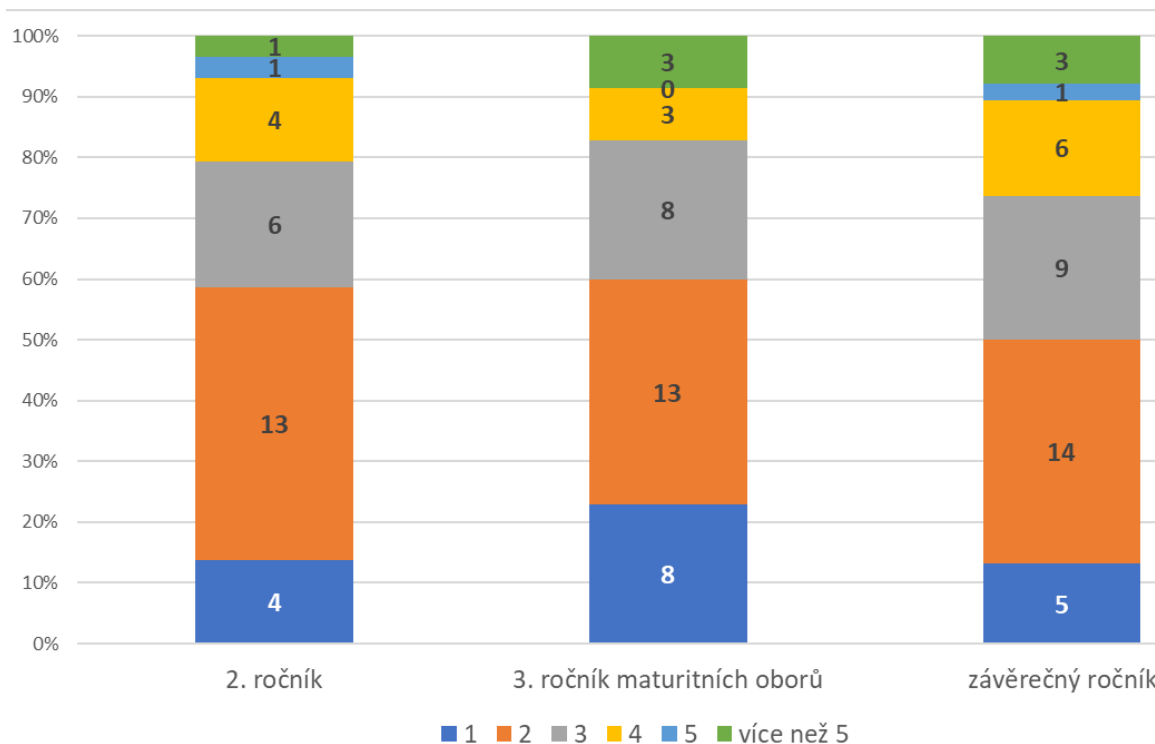
Odpovědi se podle jednotlivých ročníků v detailech liší, nicméně vždy byl nejčastěji uveden počet dvou setkání se zaměstnavateli během roku (uvedeno 13, resp. 14 školami). Typický počet setkání žáků se zaměstnavateli variuje mezi jedním až čtyřmi. Vyšší počet se vyskytuje pouze v jednotkách případů.

**Tab. č. 13: Průměrný počet významných setkání žáků se zaměstnavateli podle ročníků**

Počet setkání průměrně na žáka	1	2	3	4	5	více než 5	celkem
2. ročník	4	13	6	4	1	1	29
3. ročník maturitních oborů	8	13	8	3	0	3	35
závěrečný ročník	5	14	9	6	1	3	38

V grafické podobě jsou odpovědi znázorněny níže.

**Graf č. 7: Průměrný počet významných setkání žáků se zaměstnavateli podle ročníků**



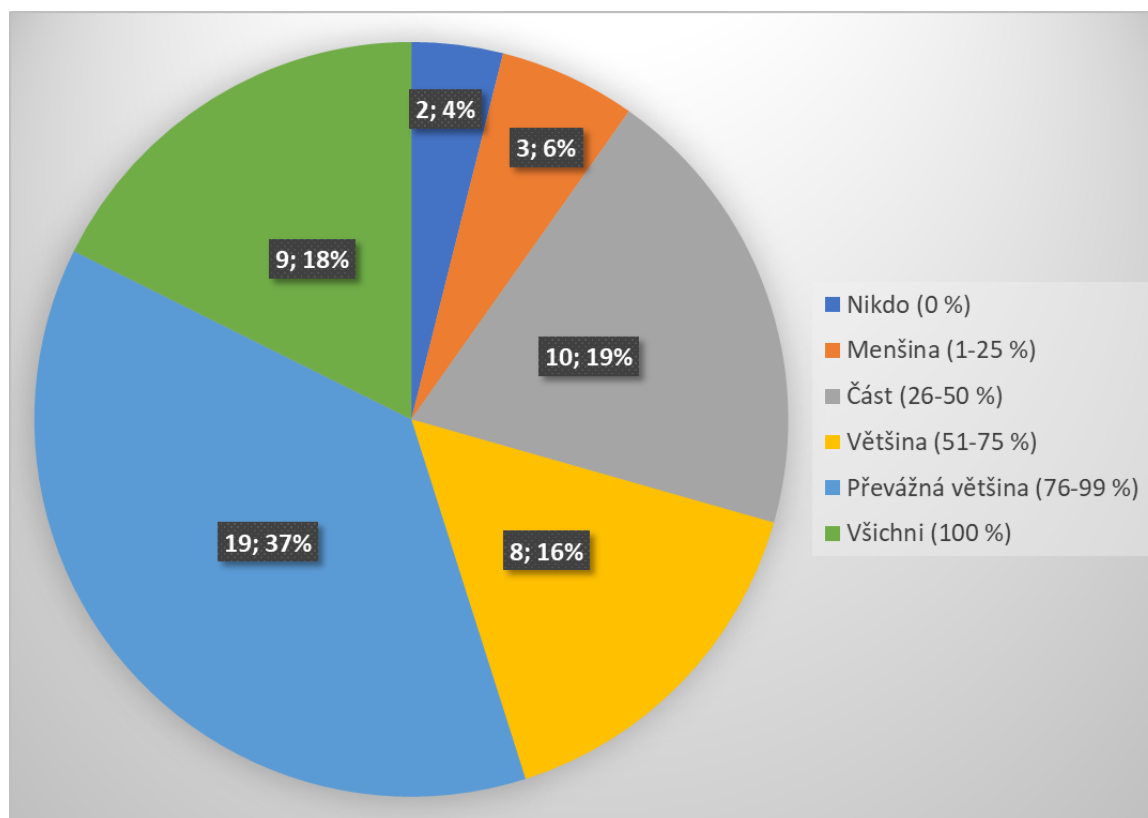
Jiný pohled na téma setkávání žáků se zaměstnavateli přinesl dotaz, jaký **podíl žáků dané školy má alespoň jedno významné setkání se zaměstnavateli ročně během všech ročníků oboru.**

Nejčastěji uvedenou možností (19x, tj. 37 % respondentů) je „převážná většina (76-99 % žáků)“. Nejméně často jsou zmíněny varianty „nikdo“ a „menšina (1-25 % žáků)“, které uvedly 2, resp. 3 školy. Podíl odpovědí, které zahrnují nadpoloviční počet žáků, tvoří 71 %.

Méně než polovina žáků měla alespoň jedno takové setkání ročně během všech ročníků oboru. Tato možnost byla zmíněna ve zbývajících 29 % případech.



**Graf č. 8: Podíl žáků dané školy má alespoň jedno významné setkání se zaměstnavateli ročně během všech ročníků oboru**



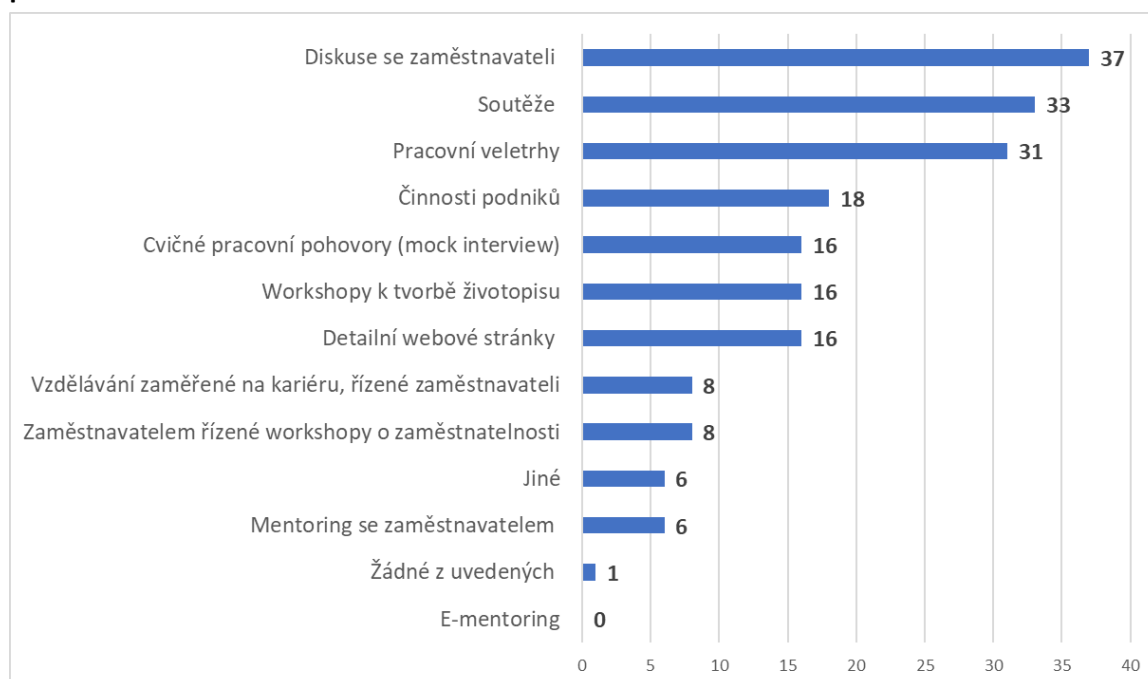
Školy dále vybraly všechny **typy aktivit, které realizují v oblasti setkávání a spolupráce se zaměstnavateli v rámci kariérového poradenství**. V níže uvedeném grafu jsou zvolené možnosti seřazeny od nejčastěji volených po méně časté. Jednotlivé aktivity byly definovány následovně.

aktivita	popis
Pracovní veletrhy	<i>Větší množství zástupců zaměstnavatelů poskytuje informace o sobě, o pracovním uplatnění a je v přímé interakci se žáky během organizované kariérové akce</i>
Diskuse se zaměstnavateli	<i>Zaměstnavatel diskutuje se skupinou žáků o kariérových příležitostech v dané firmě: prezentace činnosti, informace o nabízených místech a požadavcích na ně, nabídka brigád jako nástroje rozvoje jejich odbornosti)</i>
Detailní webové stránky	<i>Webová stránka školy obsahuje sekci obsahující informace o kariérových aktivitách školy a budoucí kariéře absolventů, podporující kariérové rozhodování žáků a jejich rodičů.</i>
Workshopy k tvorbě životopisu	<i>Zaměstnavatel poskytuje lekce o zpracování životopisu za účelem přípravy žáků na ucházení se o zaměstnání</i>
Cvičné pracovní pohovory (mock interview)	<i>Zaměstnavatel provádí nácvikové interview se žákem jako uchazečem o zaměstnání, aby jej připravil na reálné pohovory</i>
Mentoring se zaměstnavatelem	<i>Zaměstnavatel poskytuje žákovi individuální poradenství a podporu</i>
E-mentoring	<i>Zaměstnavatel poskytuje žákovi individuální poradenství a podporu prostřednictvím internetu (např. skype)</i>

Zaměstnavatelem řízené workshopy o zaměstnatelnosti	<i>Zaměstnavatel poskytuje lekce ve třídě na témata spojená se zaměstnatelností, jako např. sebeuvědomění, dochvilnost a řízení času, komunikační dovednosti</i>
Činnosti podniků	<i>Krátkodobé podnikové aktivity realizované ve škole, které mohou např. zahrnovat simulace problémů a úkolů, které podniky musí řešit</i>
Soutěže	<i>Střednědobé a dlouhodobé soutěže různého typu, zahrnující zaměstnavatele</i>
Vzdělávání zaměřené na kariéru, řízené zaměstnavateli	<i>Zástupci zaměstnavatelů navštěvují výuku ve třídách a asistují učitelům při školní výuce předmětů primárně zaměřených na kariéru a trh práce</i>

První trojici nejčastěji zmíněných aktivit tvoří diskuse se zaměstnavateli, soutěže a pracovní veletrhy. Debaty se zaměstnavateli uvedlo 37 škol (73 %), soutěže 33 škol (65 %) a pracovní veletrhy uvedlo 31 SŠ (61 %). Následují „činnosti podniků“ (18 respondentů, 35 %). Celkem 16 škol (31 %) praktikuje cvičné pracovní pohovory, workshopy k tvorbě životopisu a má k dispozici detailní webové stránky s příslušnými informacemi. Nejméně časté jsou aktivity mentoringu. Fyzicky realizovaný mentoring provádí 6 škol (12 %), e-mentoring žádný ze zapojených respondentů.

**Graf č. 9: Aktivity školy v oblasti setkávání a spolupráce se zaměstnavateli v rámci kariérového poradenství**



## Sekce 6: Zkušenosti z pracovišť

Šestá sekce dotazníku byla věnována **zkušenostem z pracovišť**. Definici „zkušeností z pracovišť“ popisuje následující box.

*Významnými zkušenostmi z pracovišť jsou míněny interakce se světem práce mimo prostředí školy, v tomto případě v reálném pracovním prostředí. Patří sem exkurze, pracovní stínování, pracovní zkušenosti nad rámec praktického vyučování, s profesí spojené dobrovolnictví a jiné občanské aktivity a různé další druhy přímé zkušenosti z pracovišť – jiné než jsou práce na částečné úvazky nebo prázdninové brigády.*

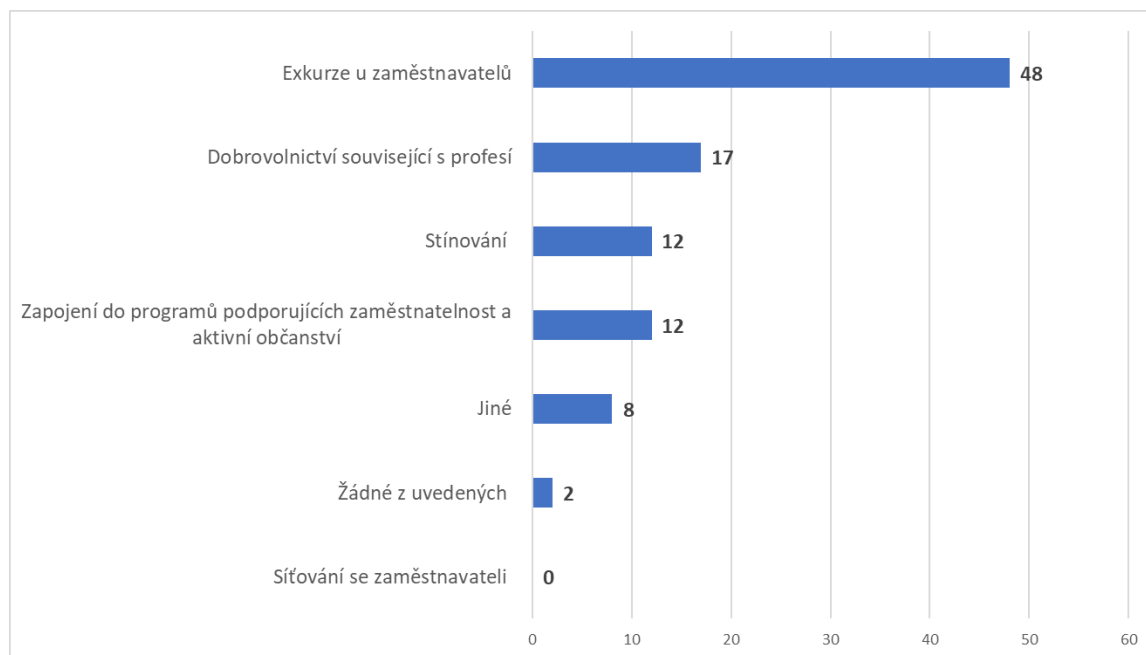
Jednotlivé aktivity byly konkrétně definovány, aby byl zajištěn jednotný přístup respondentů k dotazníku. Definice aktivit jsou uvedeny níže.

<b>aktivita</b>	<b>popis</b>
Exkurze u zaměstnavatelů	<i>Skupiny žáků navštěvují zaměstnavatele s cílem udělat si představu o tom, čím se zaměstnavatel zabývá, jaké profese využívá a v jakém prostředí jeho zaměstnanci pracují</i>
Stínování	<i>Žák stínuje konkrétního zaměstnance, a díky tomu lépe chápe každodenní role typické pro danou profesi</i>
Síťování se zaměstnavateli	<i>Žáci jsou v prostředí podniků představováni zaměstnavatelům prostřednictvím řízených networkingových schůzek</i>
Dobrovolnictví související s profesí	<i>Žák v rozsahu cca několika hodin týdně provádí dobrovolnické aktivity, které se týkají vybrané profese</i>
Zapojení do programů podporujících zaměstnatelnost a aktivní občanství	<i>Žák se zapojuje do programů cíleně zaměřených na rozvoj dovedností a občanství, podporujících zaměstnatelnost</i>

Zde je vhodné zopakovat, že tato část dotazníku neobsahuje aktivity související s praktickým vyučováním. Na oblast praktického vyučování byla zaměřena první část dotazníku, která je vyhodnocena jinde (viz úvod zprávy).

Školy byly dotázány,  **které z uvedených aktivit nabízí**. Mezi vybranými výrazně převažují exkurze u zaměstnavatelů. Tuto aktivitu realizuje 48 škol, tj. 94 % respondentů. Následuje dobrovolnictví související s profesí (17 škol, 33 %). Vždy 12krát (24 %) byly zmíněny aktivity stínování a zapojení do programů podporujících zaměstnatelnost a aktivní občanství. Ani jedna škola nezmínila aktivitu síťování se zaměstnavateli.

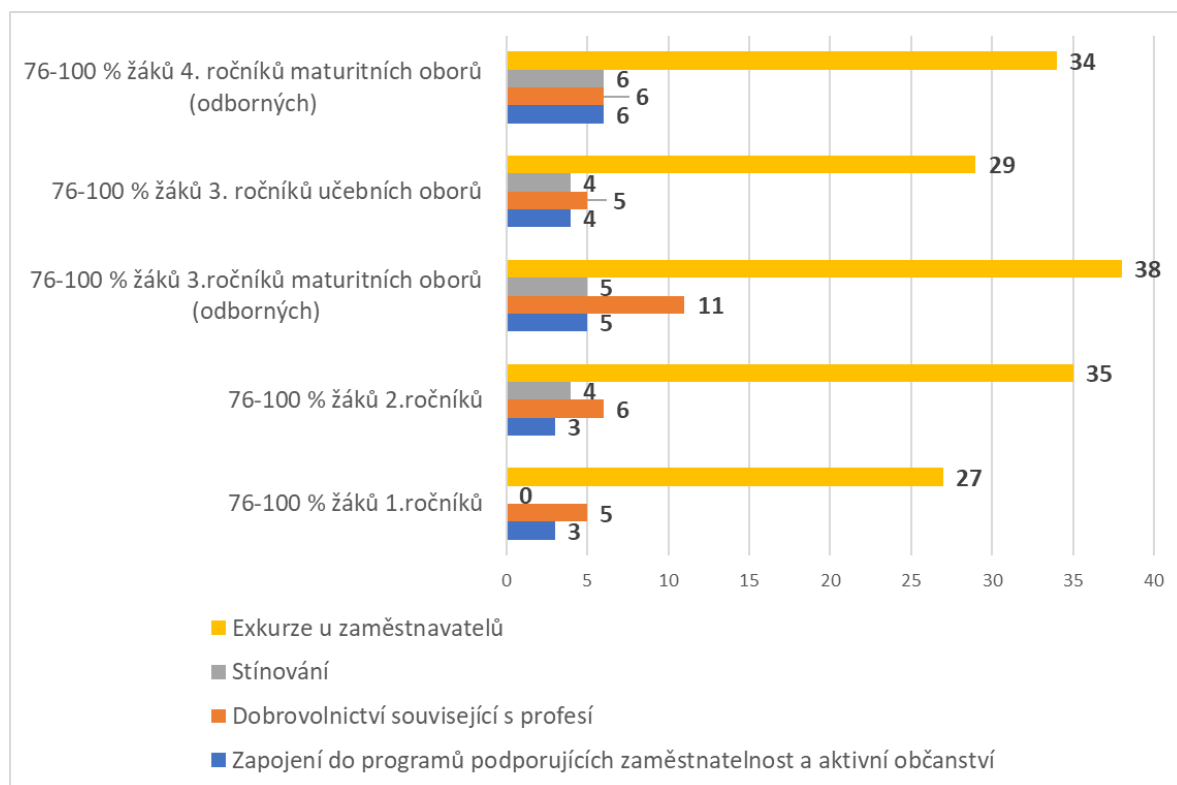
**Graf č. 10: Aktivity v oblasti zkušeností žáků z pracovišť**



Další dotaz směřoval k určení **typů významných zkušeností z pracovišť zaměstnavatelů, které měli všichni žáci nebo převážná většina žáků (76-99 %), a to podle jednotlivých ročníků**. Z výše vybraných možností byla taková varianta indikována u 4 typů aktivit (exkurze, síťování, dobrovolnictví a programy aktivního občanství).

Rozložení odpovědí zobrazuje následující graf. Číselné údaje odpovídají počtu respondentů, kteří potvrdili danou zkušenost u převážné většiny/všech žáků příslušného ročníku.

**Graf č. 11: Významné zkušenosti z pracovišť zaměstnavatelů, které měli všichni žáci nebo převážná většina žáků (76-99 %) v členění podle ročníků**



### Sekce 7: Setkávání s institucemi vyššího vzdělávání

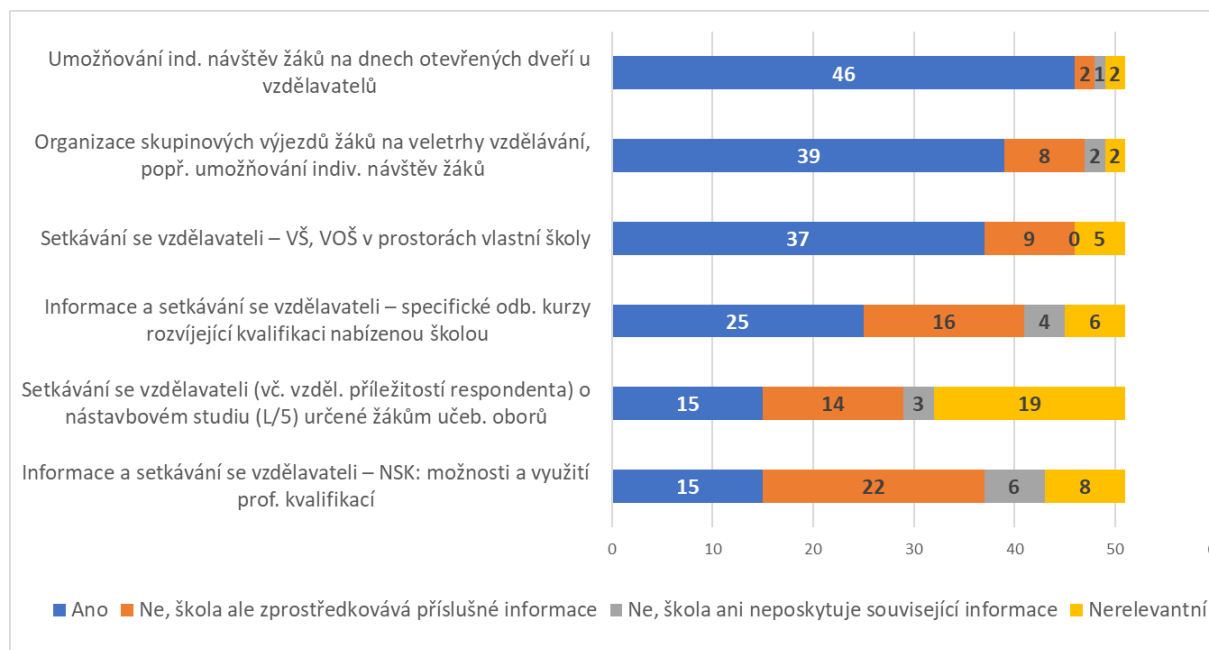
Další sekce dotazníku byla zaměřena na **kontakty školy (žáků) se vzdělávacími institucemi**. Otázky směřovaly na zjištění typů setkávání se vzdělavateli a na zjištění podílu žáků, kteří se těchto setkání účastnili.

Konkrétně respondenti odpovídali na dotaz, jaké typy setkání se vzdělavateli, které souvisí s dalším studiem, škola žákům organizuje a realizuje.

Nejčastější uvedenou možností bylo umožňování individuálních návštěv žáků na dnech otevřených dveří u vzdělavatelů, kterou uvedlo 46 respondentů. Další často uváděnou variantou byla organizace skupinových výjezdů žáků na veletrhy vzdělávání, popř. umožňování individuálních návštěv žáků na takových akcích (uvedlo 39 škol) a setkávání se zástupci VŠ a VOŠ v prostorách vlastní školy (zmínilo 37 respondentů).

Nejméně (uvedeno 15x) se školy angažují při informování a setkávání se vzdělavateli v oblasti NSK (možnosti a využití profesních kvalifikací) a při setkávání se vzdělavateli o nástavbovém studiu (L/5) určené žákům učebních oborů – zde je však potřeba uvést, že pro mnoho respondentů tato varianta odpovědi nebyla relevantní.

**Graf č. 12: Setkávání žáků s institucemi vyššího vzdělávání**



Školy měly možnost využít volného textu a doplnit případné **další formy setkávání se vzdělavateli**, které nebyly zařazeny mezi nabízené možnosti. K relevantním dalším možnostem patří

- exkurze (uvedeno 2x)
- kulatý stůl (1x)
- Týden vysokoškolákem: UTB ve Zlíně (1x)
- rekvalifikace (1x)

V další otázce byly školy požádány o odhad **podílu žáků, kteří do řádného ukončení oboru absolvovali alespoň 1 setkání se vzdělavateli** dle typologie uvedené výše. Při sloučení odpovědí tak, aby zahrnovaly možnosti s nadpolovičním podílem zapojených žáků, se jako nejčastěji uváděná vyskytuje varianta „Umožňování individuálních návštěv žáků na dnech otevřených dveří u vzdělavatelů“, kterou uvedlo 38 škol (75 % respondentů). Následují možnosti „Organizace skupinových výjezdů žáků na veletrhy vzdělávání, popř. umožňování individuálních návštěv žáků na takových akcích“ (36 škol, tj. 71 %) a „Setkávání se vzdělavateli – VŠ, VOŠ v prostorách vlastní školy“ (35 škol, tj. 69 %). Nejméně často byla uváděna možnost „setkávání se vzdělavateli v oblasti NSK (možnosti a využití profesních kvalifikací)“ a „Setkávání se vzdělavateli – specifické odborné kurzy rozvíjející kvalifikaci nabízenou školou“ (v obou případech uvedeno 13x, tj. 26 %).

Kompletní údaje jsou k dispozici v následující tabulce.

**Tabulka č. 14: Žáci, kteří do řádného ukončení oboru absolvovali alespoň 1 setkání se vzdělavateli**

aktivita	Nikdo (0 %)	Menšina (1-25 %)	Část (26-50 %)	Většina (51-75 %)	Převážná většina (76-99 %)	Všichni (100 %)	Nerel.
Umožňování individuálních návštěv žáků na dnech otevřených dveří u vzdělavatelů (podíl ze všech žáků)	1	7	4	7	17	14	1
Organizace skupinových výjezdů žáků na veletrhy vzdělávání, popř. umožňování individuálních návštěv žáků na takových akcích (podíl ze žáků maturitních oborů a nástavbového studia)	2	8	3	7	19	10	2
Setkávání se vzdělavateli – VŠ, VOŠ v prostorách vlastní školy (podíl ze žáků maturitních oborů a nástavbového studia)	4	4	2	5	15	15	6
Setkávání se vzdělavateli (včetně vzdělávacích příležitostí vaší vlastní organizace) o nástavbovém studiu L/5 (podíl ze žáků učebních oborů)	5	4	2	1	9	7	23
Setkávání se vzdělavateli – NSK: možnosti a využití profesních kvalifikací (podíl ze všech žáků)	12	11	5	3	10	0	10
Setkávání se vzdělavateli – specifické odborné kurzy rozvíjející kvalifikaci nabízenou školou (podíl ze všech žáků)	8	13	9	5	6	2	8

### **Sekce 8: Individuální poradenství**

Osmá sekce dotazníku byla zaměřena na údaje o **individuálním kariérovém poradenství**. Školy se vyjadřovaly k otázkám na podíl žáků školy, kterým se během studia dostane individuálního pohovoru s výchovným (kariérovým poradcem) a k otázce na zaznamenávání těchto interview.

Respondenti nejprve sdělili, **jaký podíl žáků školy absolvoval alespoň 1 individuální interview s výchovným/kariérovým poradcem** zaměřené na kariéru (profesní poradenství, další studium atp.) nejpozději **do konce 2. ročníku** a poté, jaký podíl žáků toto interview absolvoval nejpozději **do konce studia**. Přehled odpovědí je uveden v grafu níže.

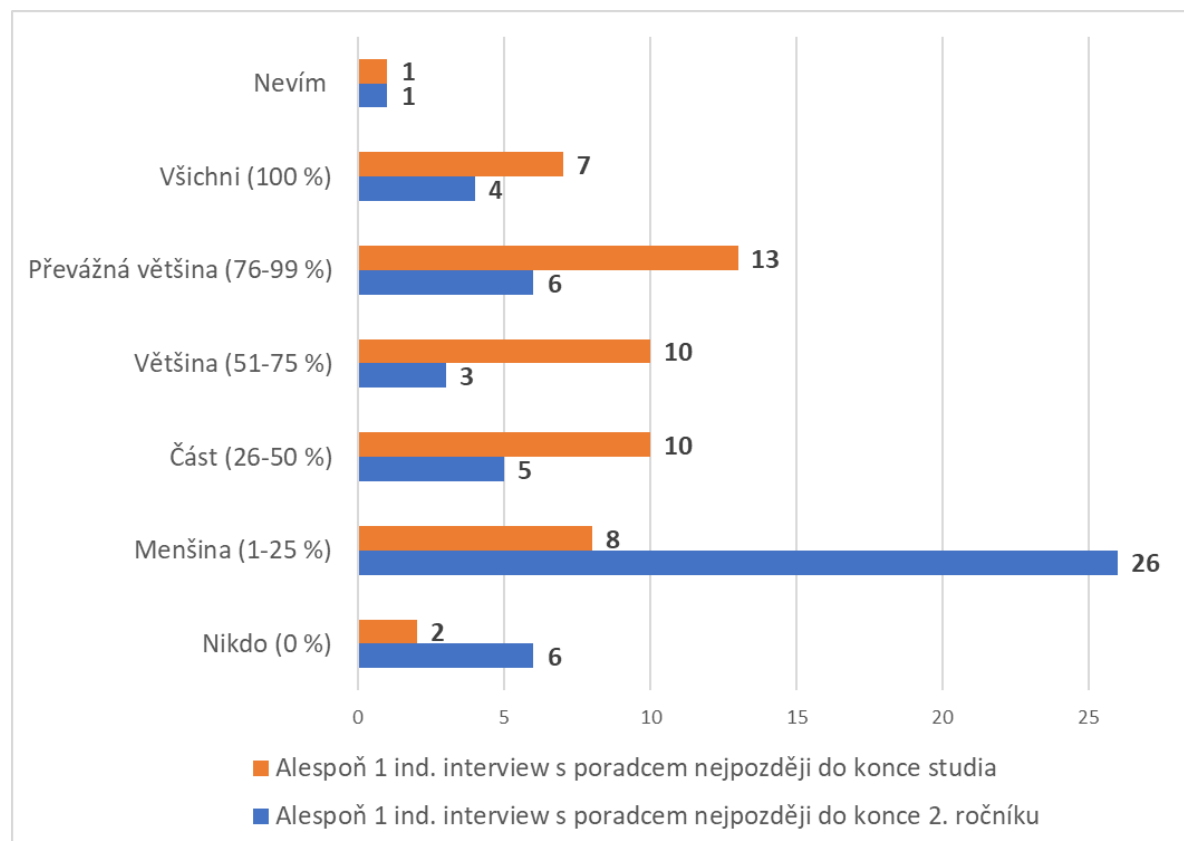
V případě dotazů směřovaných na termín „nejpozději do konce 2. ročníku“ sdělila polovina škol, že pohovory prošla menšina žáků (podíl mezi 1-25 % žáků školy). Žádný žák pohovory neprošel

v případě 11 % škol. Část žáků (tj. 26-50 %) interview absolvovala u 10 % škol. Pouze 26 % škol uvedlo, že pohovory prošla více než polovina, resp. všichni žáci školy.

Obdobně se školy vyjádřily k dotazu, jaký podíl žáků absolvoval interview do konce studia. Zde se již podíly navyšují. Pouze pětina škol uvedla, že interview neabsolvoval nikdo, nebo jen menšina žáků (1-25 % žáků školy). Další pětina škol uvedla, že pohovory prošla část (26-50 % žáků školy).

Celkem 60 % škol sdělilo, že individuálními pohovory prošla více než polovina žáků školy. Pouze 14 % škol však uvedlo, že interview prošli všichni absolventi školy.

**Graf č. 13: Žáci s alespoň jedním individuálním interview s výchovným/kariérovým poradcem v členění podle období studia**



Školy byly rovněž dotázány, zda o výše deklarovaných interview vedou **řádné záznamy**. Celkem 21 škol (41 % respondentů) si záznamy vede, naopak 30 škol (59 %) záznamy neprovádí.

## Sekce 9: Další informace

Závěrečná část dotazníku byla věnována **doplňujícím informacím**.

### Zapojení do projektu Pospolu

Respondenti byli dotázáni, zda byli jako škola zapojeni do projektu Pospolu formou pilotáže modelů spolupráce u vybraných škol a firem. Celkem 8 škol (16 %) bylo do Pospolu zapojeno, zbývajících 43 škol (84 %) na projektu neparticipovalo.

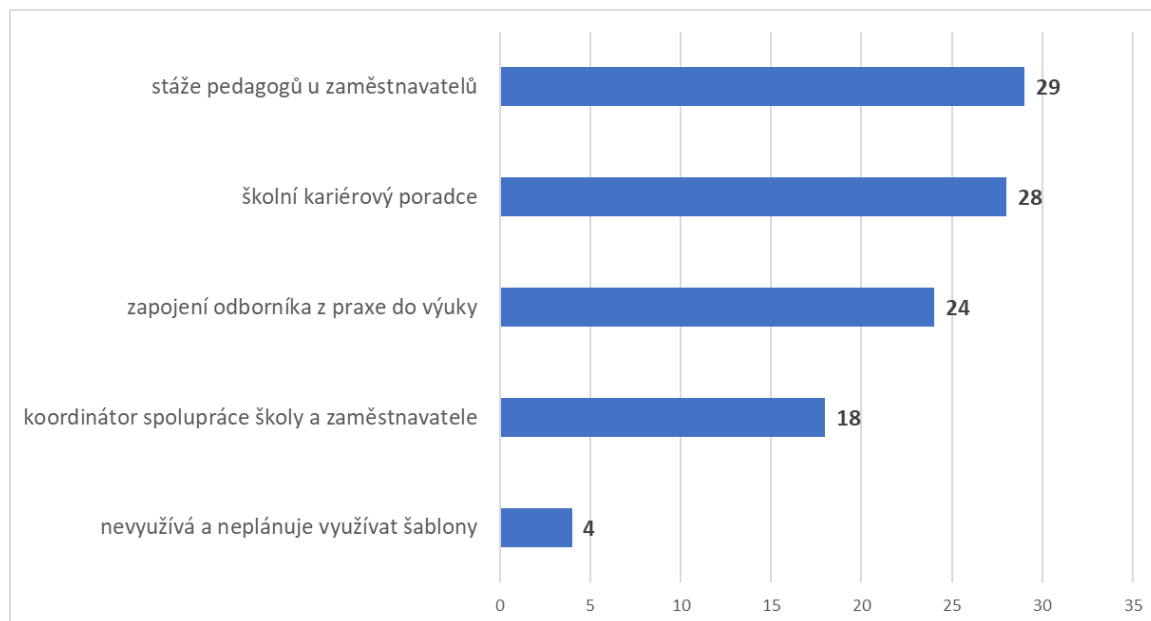


## Šablony

Školy sdělily, zda již využívají, resp. zda plánují využívat vybraných typů tzv. šablon. Respondenti uvedli, že nejčastěji aplikují (budou aplikovat) šablony pro stáže pedagogů u zaměstnavatelů (29 škol, tj. 57 %) a šablony pro školní kariérové poradce (28, tj. 55 %). Následuje šablona pro zapojení odborníka z praxe (24, tj. 47 %) a koordinátora spolupráce školy se zaměstnavateli (uvedlo 18 respondentů, 35 % ze všech odpovídajících na dotazník).

Přehled odpovědí je k dispozici v následujícím grafu.

**Graf č. 14: Využití/plán využití šablon**



## Propagace podnikání

Další dotaz směřoval na propagaci vlastního podnikání (vč. OSVČ) jako samostatné kariérové možnosti. Celkem 28 škol (55 % respondentů) sdělilo, že vlastní podnikání (včetně OSVČ) aktivně propaguje jako samostatnou kariévní cestu. Naopak 23 škol (45 %) sdělilo, že výše uvedené neprovádí.

## Externí kariérové poradenství

Školy se vyjádřily k dotazu, zda využívají externí, placené služby kariérového poradenství. Naprostá většina škol (50, tj. 98 % respondentů) externích placených služeb nevyužívá. Kladně se vyslovila pouze 1 škola. Obsahem těchto služeb jsou testy profesní orientace.

V závěrečném volném textu se školy vyjadřovaly k dalším aktivitách v oblasti spolupráce se zaměstnavateli v rámci kariérového poradenství a odborného vzdělávání, na něž v dotazníku nebyl prostor.

Školy zmínily například:

- specifickou situaci žáků se speciálními vzdělávacími potřebami
- využívání šablon pro koordinátora spolupráce školy se zaměstnavateli
- náběh projektu v oblasti kariérového poradenství
- zapojení střední školy do spolupráce s MŠ a ZŠ
- zapojení žáků do činnosti neziskových organizací a občanských sdružení
- spolupráci se zaměstnavateli na společné propagaci nabídky oborů a při propagaci firmy
- přehled činností poradce pro žáky (kontrola a vyplnění přihlášek, příprava na pracovní pohovor, struktura životopisu a motivačního dopisu, nabídky na trhu práce včetně zahraničí, setkání s bývalými absolventy, zástupci škol a pracovníky úřadů práce)
- činnosti pro spolupracujícího zaměstnavatele (rekvalifikační kurzy při proškolení nových zaměstnanců podniku, zapojení expertů z praxe do výuky, exkurze pedagogů v podniku)
- Spolupráce školy se zaměstnavateli v regionu v rámci osobní účasti v regionální radě KHK ZK, spolupráce s úřady samosprávy a státní správy